



SÄRES-CENTER



JOHTOSÄÄNTÖ 2024

Päivitetty 30.3.2024



Sisällys

1	YLEISTÄ	4
1.1	SäRes-Centerin historia	4
1.2	SäRes-Centerin visio	5
1.3	SäRes-Centerin johtosuhteet	5
2	SÄRES-CENTERIN ALUEKOKONAISUUS	6
2.1	Varsinainen SäRes-Centerin alue	6
2.2	SäRes-Centeriä ympäröivät vuokra-alueet	7
3	SÄRES-CENTERIN ALUEKOHTAISET MÄÄRÄYKSET	10
3.1	SäRes-Center huoltoalue (offgame-alue)	10
3.1.1	Telttamajoitusalue	12
3.1.2	Metsäteatteri- ja picnic-alue (käytössä heinäkuussa 2024)	13
3.1.3	Lippukenttä	14
3.1.4	Kotalaavu	15
3.1.5	Rakovalkealaavu	16
3.1.6	Materiaalivarastokontit	17
3.1.7	Aseiden testauskontti (käytössä kesäkuussa 2024)	18
3.1.8	Asehuoltokatos (käytössä heinäkuussa 2024)	19
3.1.9	Johtolarakennus ”Ilomäki”	20
3.1.10	WC-rakennus	21
3.1.11	Huolto- ja luokkarakennus ”Aulanko”	22
3.1.12	Sähköaseiden akkujen latauskoppi	23
3.1.13	Sauna- ja kylpyalju terasseineen	24
3.1.14	Ruokajuna terasseineen (käytössä heinäkuussa 2024)	26
3.2	SäRes-Center taistelualue (pelialue)	27
3.2.1	A-Talo (rivitalo)	29
3.2.2	B-talo (mummonmökki ”Kouvola”)	29
3.2.3	C-talo (paloasema)	30
3.2.4	D-talo (tekniikkatalo)	31
3.2.5	F-talo (romukonttitalo)	32
3.2.6	J-talo (päiväkoti)	32
3.2.7	Ulko-TRA-alue	33
3.3	SäRes-Center kuntoalue (tulossa 2025 alkaen)	34
3.4	SäRes-Center asfalttiaseman alue	35
3.5	Väinölän ja Lukkarlan alueet	35
4	SÄRES-CENTERIN KÄYTTÖ JA VARAAMINEN	36
4.1	Alueiden käyttö Airsoft-tapahtumissa	37
4.2	Alueiden käyttö PV:n ja MPK:n harjoitustoiminnassa	37
4.3	Alueiden käyttö viranomaisten harjoitustoiminnassa	37
4.4	Alueiden käyttö suunnistustoiminnassa	38
4.5	Alueiden käyttö Palveluskoirayhdistysten harjoitustoiminnassa	39
4.6	Alueiden käyttö drooni harjoitustoiminnassa	39
4.7	Alueiden käyttö muissa tapahtumissa	40



5	TURVALLISUUSTOIMINTA	41
5.1	Vartiointi ja valvonta.....	41
5.2	Pelastustoiminta.....	41
5.3	Ympäristönsuojelu.....	43
6	SÄRES-CENTERIN KÄYTTÖMAKSUT	45
6.1	SäRes-Centerillä käytettävissä oleva varustus.....	45
6.2	SäRes-Centerin käyttömaksut ja pelimaksut.....	47
6.3	SäRes-Centerillä myynnissä olevat tuotteet.....	49
6.4	SäRes-Centerin käyttömaksut ja pelimaksut jäsenistölle.....	50
6.5	Korvaukset tapahtumien valvojille ym henkilöstölle.....	50
6.6	Laskutusosoite.....	50
7	HUOLTOJÄRJESTELMÄ	51
7.1	Muonitus.....	51
7.2	Vesi.....	54
7.3	Majoitus Säres-Centerin alueella.....	55
7.4	Majoitusmahdollisuuksia lähialueilla.....	56
7.5	WC- ja suihkutilat.....	57
7.6	Jätehuolto.....	58
7.7	Polttopuut.....	58
8	KUNNOSSAPITO	59
8.1	SäRes-Centerin kunnostustalkoot.....	59
8.2	Alueiden ja tilojen siivous tapahtumissa.....	60
9	MUUT TUKITOIMINNOT	61
9.1	Johtamisjärjestelmät.....	61
9.2	Kartat ja paikkatieto.....	61
9.3	Johtamistilat.....	61
9.4	Koulutustilat.....	61
9.5	Varastotilat.....	61
10	ILMOITTAMINEN JA TIEDOTTAMINEN	62
11	TAPAHTUMAN JÄRJESTÄMINEN	62
12	MUISTION YLLÄPITO	63
12.1	Päivitys.....	63
12.2	Vastuuhenkilöt.....	64
13	LIITTEET	64



1 YLEISTÄ



1.1 SäRes-Centerin historia

Säres-Centerin ajatus saanut alkunsa vuonna 2020 Sääksmäen Reserviläiset Ry:lle pidetystä Airsoft-aseiden esittelystä, jonka jälkeen todettiin Airsoft-toiminnan olevan hyvä tapa saavuttaa nuoria uusia jäseniä yhdistykselle. Yhdistyksen johtokunta innostui asiasta ja alkoi etsiä toimintaan sopivaa aluetta. Sääksmäeltä löytyikin sopiva, vanha soramonttu- ja asfalttiasema-alue. Valkeakosken kaupunki kiinnostui ajatuksesta ja kaupunki vuokrasi alueen Sääksmäen Reserviläiset Ry:lle.

Tämän jälkeen alueen kehittäminen alkoi vauhdikkaasti maatöillä jo vuoden 2020 lopussa. Vuonna 2021 toiminta painottui erityisesti huoltoalueen kehittämiseen ja alue saataneen valmiiksi vuonna 2023.

Vuonna 2023 painopiste kehityksessä siirrettiin taistelun alueen kehittämiseen, jota kehitetään edelleen ja jatkuvasti. Vuonna 2024 on tarkoitus lisäksi kehittää alueelle kuntoilualuetta.

Tukea ja avustuksia alueelle on saatu Maanpuolustuksen tukisäätiötä, Urlus-säätiöltä, Manttaalikuntasäätiöltä ja Pirkan Helmeltä. Useat yhdistykset ovat antaneet tukea alueen kehitykselle. Lisäksi monet yritykset ovat sponsoroineet alueen rakentamista. Rakentaminen on toteutettu yhdistyksen talkootyönä sekä useiden oppilaitoksien tukemana oppilastyönä.



1.2 SäRes-Centerin visio

SäRes-Centeriä kehitetään vapaaehtoisvoimin ja siitä kehittyvyyden 2024-2025 kuluessa:

- ✦ Valtakunnallisesti merkittävä ja kansainvälisestikin tunnettu Airsoft-rata
- ✦ Vakiintunut alueellinen MPK:n ja viranomaisten harjoitusten pitopaikka, joka palvelee erityisesti Kanta-Hämettä, Päijät-Hämettä ja Pirkanmaata, mahdollistaen mm;
 - KOSU-koulutuksen (kohteensuojaus)
 - ALVA-koulutuksen (aluevalvonta)
 - TRA-koulutuksen (taistelu rakennetulla alueella)
 - Sissikoulutuksen
 - Pelastus- ja köysilaskeutumiskoulutuksen
 - Droonikoulutuksen
- ✦ Paikallisesti tunnettu yhteisöllinen liikunta- ja tapahtumapaikka
- ✦ Yrityksiä kiinnostava tapahtumajärjestämispaikka.

1.3 SäRes-Centerin johtosuhteet

Sääksmäen Reserviläiset Ry:n hallitus laatii ja ylläpitää alueen johtosäännön. Johtosääntöä ja sen liitteitä päivitetään tarpeen mukaan. Johtosäännön vahvistaa yhdistyksen puheenjohtaja.

Sääksmäen Reserviläiset Ry:

- ✦ Laatii ja ylläpitää alueen käyttöön ja kehittämiseen liittyvät kehittämis- ja kunnossapitosuunnitelmat ja esittää niihin tarvittavan rahoituksen sekä laatii vuotuiset rakennushankeesitykset.
- ✦ Laatii kausisuunnitelman sekä jakaa ja ylläpitää käyttövuorot
- ✦ Pitää yhteyttä Metsähallitukseen, Valkeakosken kaupunkiin, alueen muihin maanomistajiin, sekä alueella toimiviin metsästysseuroihin
- ✦ Sopii suurempien tapahtumien osalta tukeutumisen muihin kuin varsinaisen SäRes-Centerin alueeseen
- ✦ Asettaa aina ulkoisen järjestäjän tapahtumiin tarvittavat johto-, varo- ja tukiorganisaation.

Ajantasaista johtosääntöä ylläpidetään SäRes verkkosivuilla <https://www.sares.fi/>



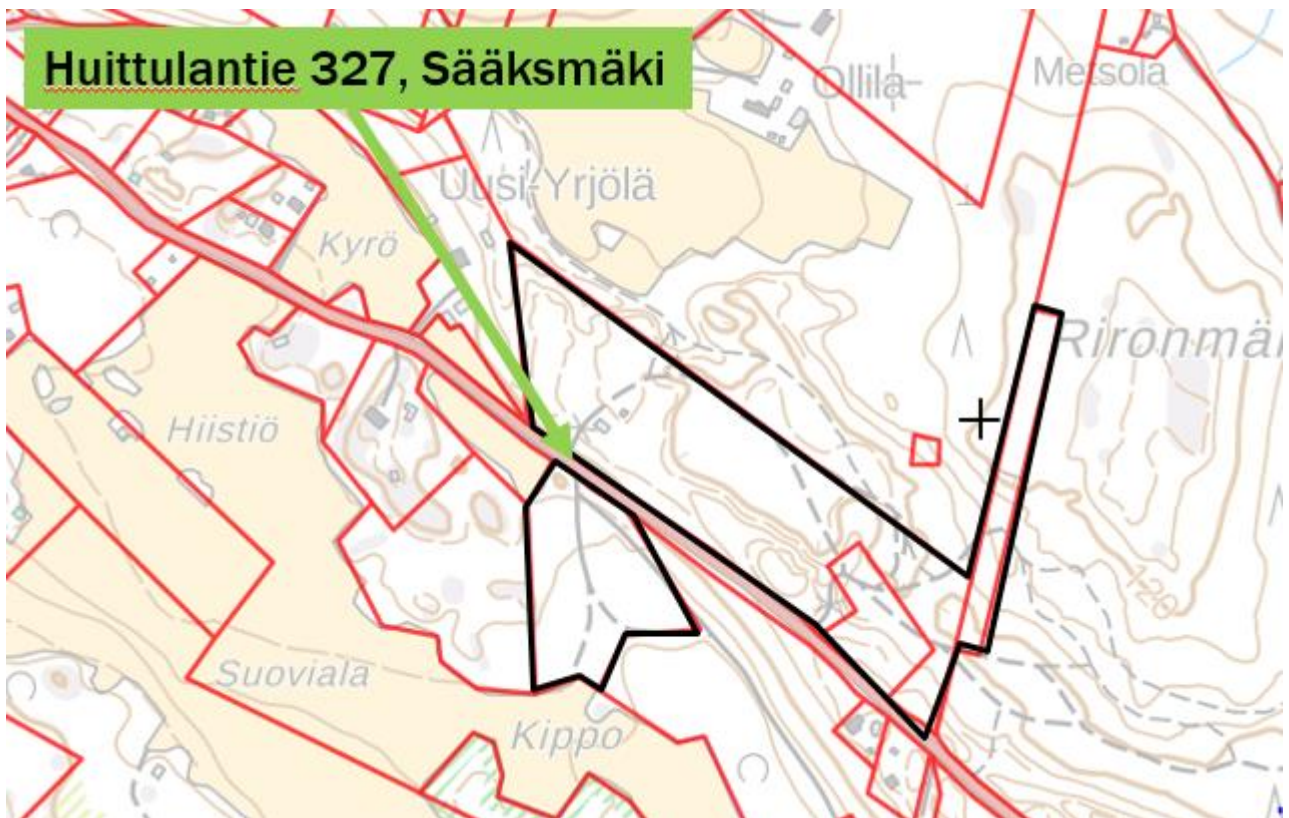
2 SÄRES-CENTERIN ALUEKOKONAISUUS

SäRes-Center jakaantuu neljään osakokonaisuuteen:

- ✚ Varsinainen SäRes-Centerin alue
- ✚ SäRes-Centeriä ympäröivät vuokra-alueet
- ✚ SäRes-Centerin lähiharjoitus- ja tukeutumisalueet
- ✚ Vuokrattavat erilliskohteet ja ostopalvelut

2.1 Varsinainen SäRes-Centerin alue

Varsinainen SäRes-Center on Valkeakosken kaupungin omistama Sääksmäen Reserviläiset ry:n käyttöön vuokrattua aluetta. Alue **TULLAAN** merkitsemään jatkossa.



Tien eteläpuolella oleva vanha asfalttiaseman alue on varattu toistaiseksi lähinnä suurten tapahtumien pysäköintiin.

SäRes-Centerin vuokrasopimus Valkeakosken kaupungin kanssa on liitteenä 1.

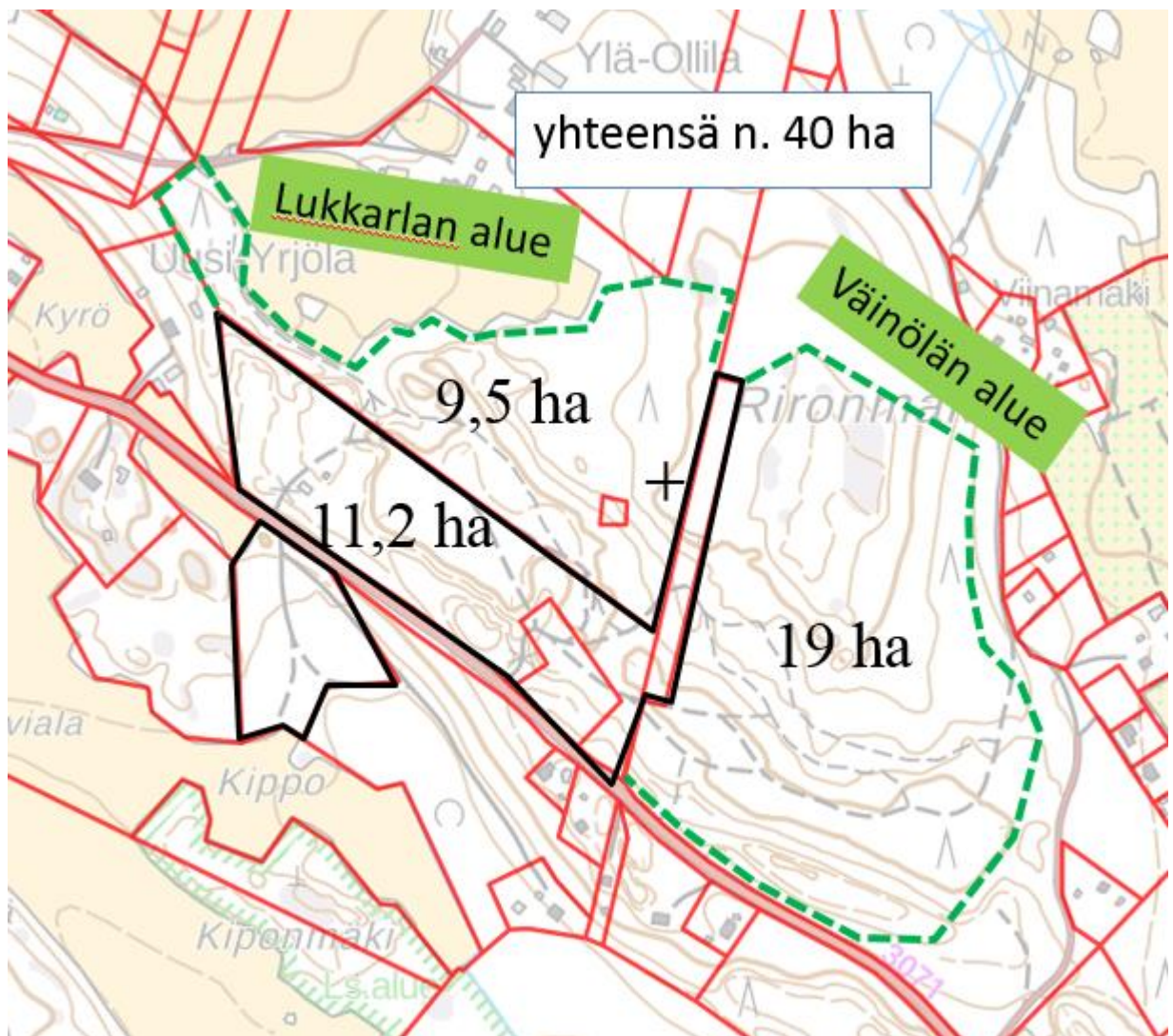


2.2 SäRes-Centeriä ympäröivät vuokra-alueet

SäRes-Centerin ympärillä on useita vuokra-alueita, joiden käytöstä on sovittu maanomistajien kanssa. Alueet mahdollistavat maaston käytön, mutta eivät sen muokkaamista.

Käyttöoikeusalueet ovat:

- ✚ Väinölän alue (sopimus: Liite 2)
- ✚ Lukkarlan alue (sopimus: Liite 3)





Käyttöoikeusalueet on merkitty maastoon sinivalkoisilla pylväillä:

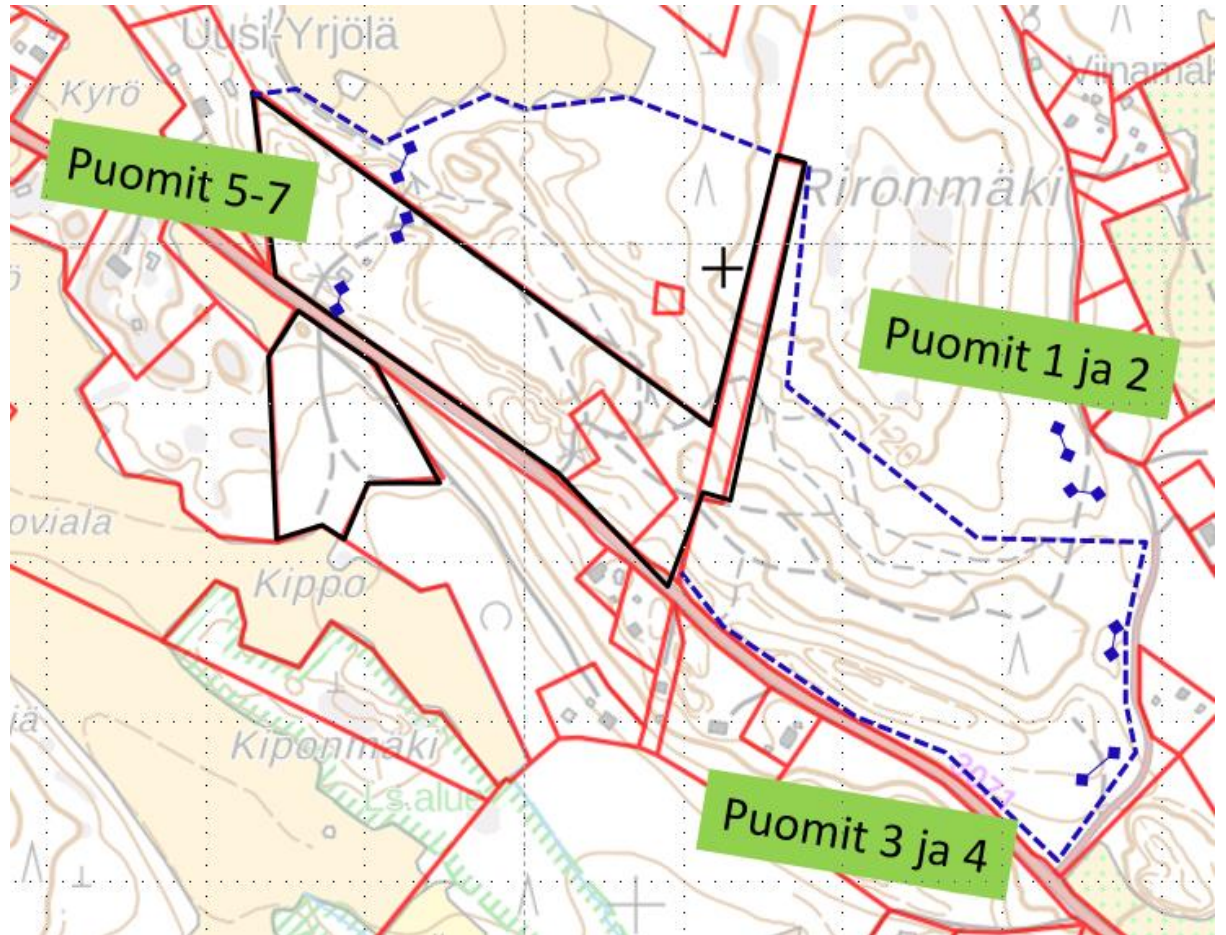


Väinölän ja Lukkarlan alueiden tarkoituksena on mahdollistaa maastoitse eteneminen peli-/taistelualueelle pohjoisesta ja idästä.

Alueiden maanomistajien tuki SäRes-Centerin alueelle on ehdottoman tärkeää, siksi **alueilla käyttäytymiseen kiinnitetään erityisen suurta huomiota. Annettuja sääntöjä ja rajoituksia on ehdottomasti noudatettava.**



Alue eristetään airsoft-tapahtumissa sulkemalla alla olevan kartan mukaiset puomit tapahtuman ajaksi:





3 SÄRES-CENTERIN ALUEKOHTAISET MÄÄRÄYKSET

Tässä luvussa tarkennetaan yksityiskohtia kunkin alueen käytöstä.

Aluekohtaiset määräykset elävät jatkuvasti saatujen kokemusten perusteella, joten pelin- tai tapahtumanjärjestäjän on syytä tarkastaa määräykset aina ennen varsinaista tapahtumaa.

3.1 SäRes-Center huoltoalue (offgame-alue)

Aluetta voidaan hyödyntää monipuolisesti eri tapahtumien pääalueena ja taistelukoulutuksen huoltoalueena. Airsoft-tapahtumissa aluetta kutsutaan "Offgame"-alueeksi (kts pelisäännöt).



Huoltoalueella ei saa ampua tai pelata. Huoltoalueen ja peli-/taistelualueen välille rakennetaan 2024 aita ja lasiseinät jotka estävät vahingonlaukaukset huoltoalueelle mutta mahdollistavat pelitapahtumien seuraamisen.

Huoltoalueen rakennukset on numeroitu 1-x ja merkitty opaskylteillä:



Huoltoalue koostuu:

- ✿ Telttamajoitusalueesta,
- ✿ Metsäteatteri-/piknic-alueesta (2024 keväällä),
- ✿ Lippukenttästä,
- ✿ Laavun alueesta,
- ✿ SäRes-Centerin materiaalivarastokontista,
- ✿ Johtolarakennuksesta,
- ✿ WC- ja pelivälinerakennuksesta,
- ✿ Huolto- ja luokkarakennuksesta,
- ✿ Latauskopista,
- ✿ Aseiden testauskontista (2024 keväällä),
- ✿ Asehuoltokatoksesta (2024 kesällä),
- ✿ Saunajunasta ja
- ✿ ruokajunasta terasseineen (2024 keväällä)





3.1.1 Telttamajoitusalue

Majoitusalueen käyttö:

- ✦ voi vapaasti pystyttää oman teltan tai vuokrata SäRes-Centeriltä puolijoukkueteltoja tai harjateltoja.
- ✦ Alueella majoittumisesta peritään maksu, mikäli majoittuja käyttää polttopuita. Tällöin teltoissa on huolehdittava:
 - ✦ Teltoilla tulee olla tulivartiomies lämmitettäessä, vähintään kiertävänä
 - ✦ Jokaisessa lämmitettävässä teltassa tulee olla sammutusvesiastia, täytettynä vedellä, astioita löytyy pelivälinevarastosta
- ✦ Alueella olevat valmiit telttapaikat näkkäreineen ovat pääsääntöisesti vuokrateltoja varten
- ✦ Tupakointia varten pelivälinevarastosta löytyy tuhkakuppurukkeja
- ✦ Alueella on sähkötolppa josta on mahdollista vetää teltoihin sähköt.





3.1.2 Metsäteatteri- ja piknic-alue (käytössä heinäkuussa 2024)

Metsäteatteri-/piknic-alueen käyttö:

- ✦ Alueella voi nauttia eväitä tai järjestää teatteri/laulutapahtumia.
- ✦ Alueella voi myös pitää puhutteluja tai illanviettoja isoimmille porukoille.
- ✦ Alueella on tulipaikka. Käyttäjän tulee:
 - ✦ varata tulipaikalle riittävä sammutusvesi ja huolehtia tulien sammumisesta käytön jälkeen
 - ✦ siivota jälkensä alueen roskiksiin
- ✦ Tulenteko on kielletty metsäpalovaroituksen aikana
- ✦ Tupakantumpit voi heittää tulipaikkaan
- ✦ Tulipaikan puut sisältyvät alueen käyttömaksuun
- ✦ Alueella on sähkönsyötön mahdollisuus.





3.1.3 Lippukenttä

Lippukentän käyttö:

- ✦ Lippukenttää voidaan käyttää massatapahtumissa tapahtuma-alueena, johon voidaan tuoda erilaisia esittelyteltoja tai –lavoja
- ✦ Suuremmissa tapahtumissa lippukenttä toimii hyvänä puhuttelualueena, tällöin pysäköinti järjestetään pääosin asfalttiaseman alueelle
- ✦ Keskikokoisissa ja pienissä tapahtumissa voidaan lippukenttää käyttää tapahtumien pysäköintialueena
- ✦ Lippukenttää ei saa kaivaa, muokata tai muutoin pilata esimerkiksi ajoneuvoja ruovittamalla
- ✦ Sähköpistokkeet löytyvät Lippukentän keskeltä, lipputangon juurelta, sponsoritauluilta ja kentän majoitusalueen puoleiselta reunalta sekä Huittulantien puoleisesta reunasta.





3.1.4 Kotalaavu

Kotalaavun alueen käyttö:

- ✦ Laavu on käytössä ympäri vuoden kaikille alueen käyttäjille
- ✦ Laavu on osa Valkeakosken latu- ja retkeilyverkostoa
- ✦ Laavulla olevat puut ovat vapaasti käytettävissä
- ✦ **Tulenteko on sallittu laavulla myös metsäpalo-varoituksen aikana** (ainoa tällainen paikka Centerillä)
- ✦ Laavulta löytyy myös sähköpistoke
- ✦ Käyttäjän tulee:
 - ✦ varata tulipaikalle riittävä sammutusvesi ja huolehtia tulien sammumisesta käytön jälkeen
 - ✦ siivota jälkensä laavun roskikseen
 - ✦ tupakantumpit voi heittää tulipaikkaan.





3.1.5 Rakovalkealaavu

Rakovalkealaavun alueen käyttö:

- ✦ Laavu on käytössä ympäri vuoden kaikille alueen käyttäjille
- ✦ Laavu on osa Valkeakosken latu- ja retkeilyverkostoa
- ✦ Laavulla olevat puut ovat vapaasti käytettävissä
- ✦ **Tulenteko ei ole sallittu laavulla metsäpalovaroituksen aikana**
- ✦ Laavulta löytyy myös sähköpistoke
- ✦ Laavulla saa yöpyä
- ✦ Käyttäjän tulee:
 - ✦ varata tulipaikalle riittävä sammutusvesi ja huolehtia tulien sammumisesta käytön jälkeen
 - ✦ siivota jälkensä laavun roskikseen
tupakantumpit voi heittää tulipaikkaan





3.1.6 Materiaalivarastokontit

SäRes-Centerin materiaalivarastokonttien käyttö:

- ✦ Kontit ovat pääosin SäRes-Centerin omassa käytössä ja niissä varastoidaan peleissä käytettävää irtaimistoa sekä rakennusmateriaaleja
- ✦ Varastoa kehitetään vuosina 2024 mm rakentamalla katosta lisää ja sähköistämällä varasto
- ✦ Yhteen kohteista rakennetaan vuoden 2024 kuluessa telttakuivaamo ja vierasvarasto, johon tapahtumajärjestäjät voivat jatkossa tuoda ennakoon omia materiaalejaan tapahtumia varten lukkojen taakse



- ✦ SäRes-materiaalikonttien viereen on mahdollista laskea omia kontteja tai vaunuja tapahtumia varten
- ✦ Konttien välissä on polttopuubarasto ja alueen jäteasema.



3.1.7 Aseiden testauskontti (käytössä kesäkuussa 2024)

Aseiden testauskontin käyttö:

- ✦ Kontin tarkoituksena on taata turvallinen aseiden mittaus ja säätöpaikka huolto/offgame-alueelle siten, että laukaukset suuntautuvat peli/taistelualueelle
- ✦ konttiin käynti on huoltoalueelta ja sieltä ei pääse pelialueelle
- ✦ kontissa on käytettävä silmäsuojaimia
- ✦ kontissa on erillinen tila kronometrille sekä aseiden säätöpaikat noin 15 hengelle kerrallaan (kronometri löytyy pelivälinevarastosta)
- ✦ maalialueella on etäisyysmerkit joita ammutaan





3.1.8 Asehuoltokatos (käytössä heinäkuussa 2024)

Asehuoltokatoksen käyttö:

- ✦ katosta käytetään pääosin aseiden ja varusteiden säilytys- ja huoltopaikkana pelitapahtumien yhteydessä
- ✦ tila toimii myös turvallisena katsomona pelialueen suuntaan, tilassa on lasiseinät, jotka estävät vahingonlaukaukset pelialueelta
- ✦ katoksen toisessa päätyvarastossa on varastoituna asehuoltovälineistöä ja paineilman tuottamiseen tarvittavat 300 bar paineilmalaitteet, jotka ovat eri maksusta käytettävissä. Päätyvarasto on pelin järjestäjän käytössä lukittavana tilana. Tilassa on myös lukittavat henkilökohtaiset kaapit arvoesineille.





3.1.9 Johtolarakennus ”Ilomäki”

Johtolarakennuksen käyttö:

- ❖ Johtolarakennuksen terassilla järjestetään eri tapahtumiin ilmoittautuminen, sekä pienempien tapahtumien alkupuhuttelut
- ❖ Johtolarakennus on tapahtumissa tapahtumajärjestäjälle veloituksetta käytössä
- ❖ Sisätilaa voidaan hyödyntää tapahtuman johdon työskentelyssä ja pienissä kokouksissa (8 henkeä mahtuu pöydän ympärille)
- ❖ Tilassa on valaistus, sähkö, kahvinkeitin, jääkaappi ja mikro, tietokone ja TV sekä **limonaadiautomaatti**
- ❖ Johtolarakennus toimii alueen ensihoitopaikkana ja tilassa on tätä varten kattava EA-varustus





3.1.10 WC-rakennus

WC- rakennuksen käyttö:

- ✦ Rakennuksen toinen puoli tullaan muuttamaan majoitustilaksi noin 20:lle hengelle
- ✦ Rakennuksen WC-puoli on tapahtumissa tapahtumajärjestäjälle veloituksetta käytössä:
 - ✦ kolme WC-istuinta, joista yksi Inva-mitoituksella
 - ✦ neljä pisuaaria
 - ✦ seitsemän käsienpesupaikkaa
 - ✦ kaksi suihkua.



Yksi WC on inva-mitoitettu ja rakennukseen pääsee myös inva-rampista.





3.1.11 Huolto- ja luokkarakennus ”Aulanko”

Huolto- ja luokkarakennuksen käyttö:

- ✦ Huolto- ja luokkarakennus on erikseen vuokrattavissa tapahtumien käyttöön (kohdan 6 hinnasto)
- ✦ Tila mahdollistaa hyvin noin 20-30 hengen luokkaopetuksen tai kokoustamisen
- ✦ luokkapöydät ovat pieniä ja helposti ryhmiteltävissä erilaisiin muotoihin. Luokassa on valmiina videotykki (VGA ja HDMI) ja TV sekä WiFi
- ✦ Luokan vieressä on pieni keittiö jossa kahvinkeitin, jääkaappi, mikro, liesi ja astianpesukone
- ✦ Lisäksi rakennuksessa on SäRes oma materiaalivarasto.





3.1.12 Sähköaseiden akkujen latauskoppi

Latauskopin käyttö:

- ❖ latauskoppi on tarkoitettu SäRes sähköaseiden akkujen varaamiseen
- ❖ kopin käyttöoikeus ei sisälly tapahtumamaksuun.
- ❖ koppia voidaan vuokrata erikseen sovittaessa useampipäiväisiin tapahtumiin.





3.1.13 Sauna- ja kylpyalju terasseineen

Alueella sijaitseva saunajuna tarjoaa edustustasoisien saunaelämyksen. Saunan lauteille mahtuu kerralla 13 raavasta miestä ja löylyt ovat erinomaiset.



Saunassa on hieno pukutila noin 20:lle hengelle, sisä-WC ja kaksi suihkua.





Saunan terassilla löytyy 12-hengen kylpyalju, joka lämpiää automaattisella diesel-lämmittimellä ja on varustettu suodattimilla. Terassilta avautuvat näkymät pelialueelle.



Sauna- ja ruokajunan terassi tullaan kattamaan jatkossa.

Sauna- ja kylpyalju (terasseineen) käyttö:

- ✦ Sauna ja kylpyalju ovat molemmat erikseen vuokrattavia kohteita
- ✦ Saunan ja paljun peruslämmitys tehdään aina SäRes henkilöstön toimesta.
- ✦ Sauna on puulämmitteinen, pesuvesi tulee varaajasta. Kylpyalju lämpiää automatiikalla polttoöljyllä, paljussa on puhdistuslaitteisto
- ✦ Saunatiloissa on oma WC
- ✦ Saunassa on mahdollista nautiskella omia alkoholijuomia, varsinaista anniskelualueetta Centerillä ei ole, eikä SäRes myy alkoholituotteita
- ✦ Terassia saa käyttää vapaasti koulutustapahtumissa ja ruokailuissa pelitapahtumien yhteydessä
- ✦ Terassille tulee 2023 kuluessa katos ja lasiseinä, mikä estää tahattomat vahingonlaukaukset pelialueelta.



3.1.14 Ruokajuna terasseineen (käytössä heinäkuussa 2024)

Sauna- ja ruokajunan (terasseineen) käyttö:

- ❖ ruokajuna ja terassi valmistuneet 2024 kevään kuluessa
- ❖ keittiö on erikseen vuokrattavissa tapahtumien käyttöön (kohdan 6 hinnasto)
- ❖ terassi on vapaasti käytettävissä tapahtumien katsomona ja koulutustilana.
- ❖ terassille tulee lasiseinä, mikä estää tahattomat vahingonlaukaukset pelialueelta.





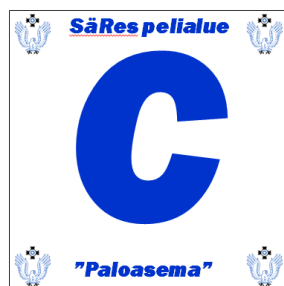
3.2 SäRes-Center taistelualue (pelialue)

Aluetta voidaan hyödyntää TRA-koulutuksessa taistelualueena ja Airsoft tapahtumissa pelialueena.



Taistelualueella toimitaan liitteen 13 pelisääntöjen mukaan. Alueella on sallittua käyttää kaikkia pelaamiseen suunniteltuja aseita, kunhan käytettävät kuulat ovat biohajoavia.

Taistelualueen rakennukset on merkitty aakkostetuilla A-x opaskylteillä:





Alueella on valmiina ja veloituksetta tapahtumissa käytössä toukokuussa 2024:

- ✦ Ulko TRA-alue
- ✦ Yksikerroksinen C-talo ”paloasema”
- ✦ Yksikerroksinen J-talo ”päiväkoti”
- ✦ Tekniikkatalo D; 1. kerros
- ✦ Useita ulkovarastoja ja -koppeja
- ✦ Siirrettäviä ajoneuvoja (linja-auto, kolme henkilöautoa)



Alueelle tullaan rakentamaan 2024 kuluessa:

- ✦ A- ja B-talo
- ✦ D-talon 2-kerros ja katto
- ✦ F-talo.

Vuonna 2025 aluetta laajennetaan edelleen taaksepäin siten, että sora- ja maanrakennusalueen taakse rakennetaan:

- ✦ Taisteluhauta-alue
- ✦ Lisää asuinrakennuksia kuvaavia taloja.



3.2.1 A-Talo (rivitalo)

Talo on veloituksetta käytössä pelitapahtumissa 8/2023 lähtien. Talossa ei sijaitse rikottavia rakenteita. Ikkunoita on mahdollisuus avata (poistaa) tarpeen mukaan.



Talon pohjakuva:
tulossa

3.2.2 B-talo (mummonmökki "Kouvola")

Talo on veloituksetta käytössä pelitapahtumissa. Talossa ei sijaitse rikottavia rakenteita. Ikkunoita on mahdollisuus avata (poistaa) tarpeen mukaan.



Talon pohjakuva:
tulossa

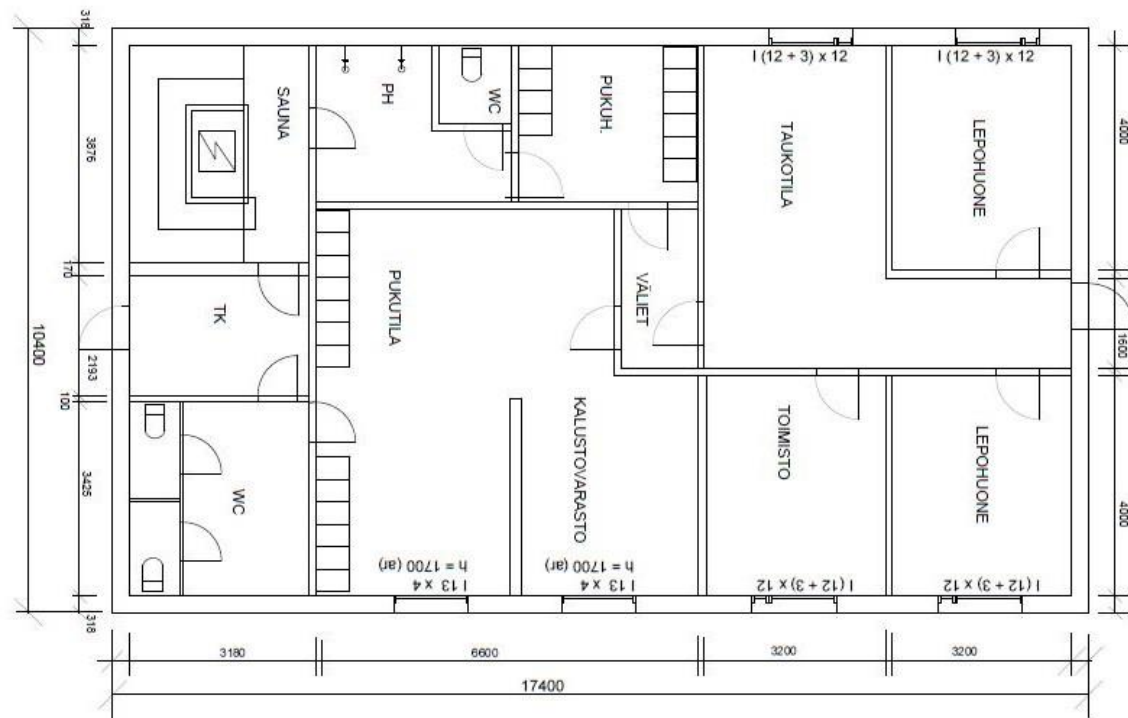


3.2.3 C-talo (paloasema)

Talo on veloituksetta käytössä pelitapahtumissa. Talossa ei ole rikottavia rakenteita eikä poistettavia ikkunoita. Talon kuvassa näkyvään pätyyn tuodaan 2024 aikana vanha paloauto.



Talon pohjakuva:





3.2.4 D-talo (tekniikkatalo)

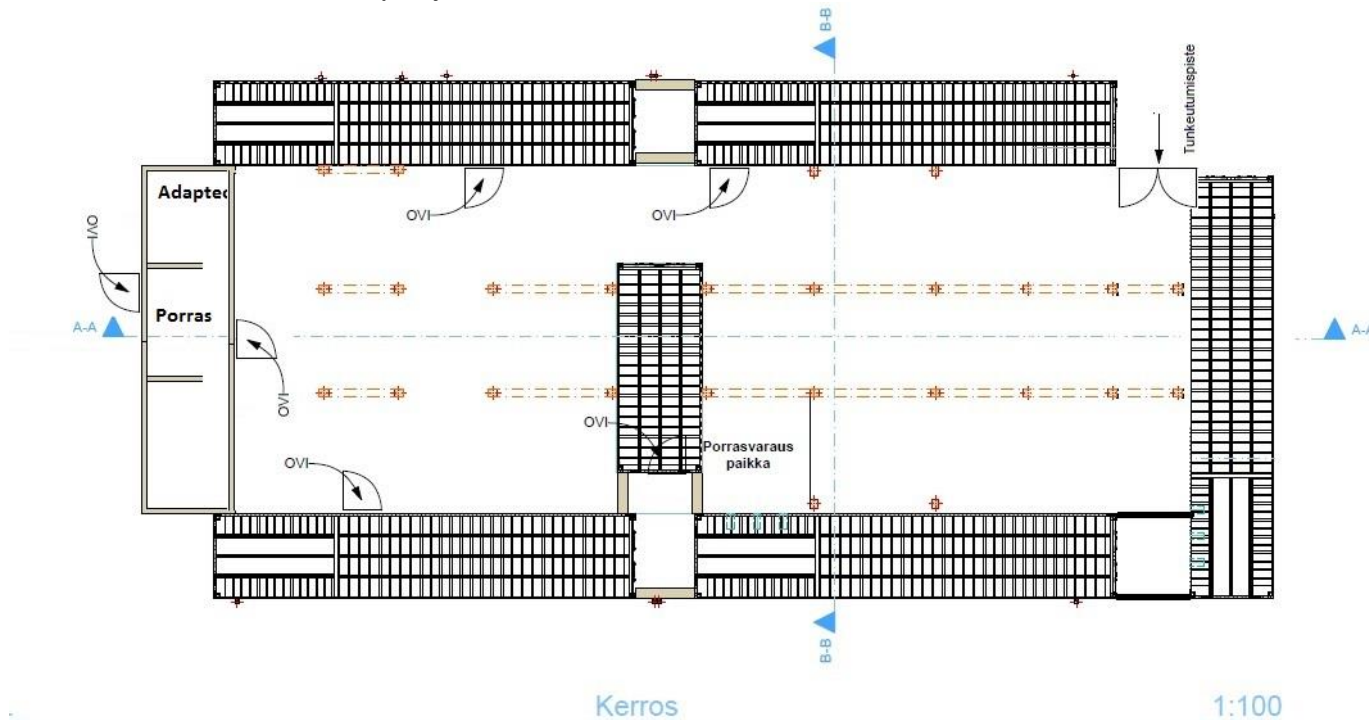
Talo on veloituksetta käytössä pelitapahtumissa. Toistaiseksi talosta on käytössä vain alakerta, **konttien päälle ei saa kiivetä**.



Tulossa:

- ✚ Toinen kerros rakennettaneen 2024, samoin katto
- ✚ Talossa tulee olemaan köysilaskeutumistorni ja harjoitteluseinä. köysilaskeutumiskoulutuksen järjestävällä taholla on itsellään oltava tarvittavat oikeudet ja vakuutukset koulutuksen järjestämiseen

Talon pohjakuva:





3.2.5 F-talo (romukonttitalo)

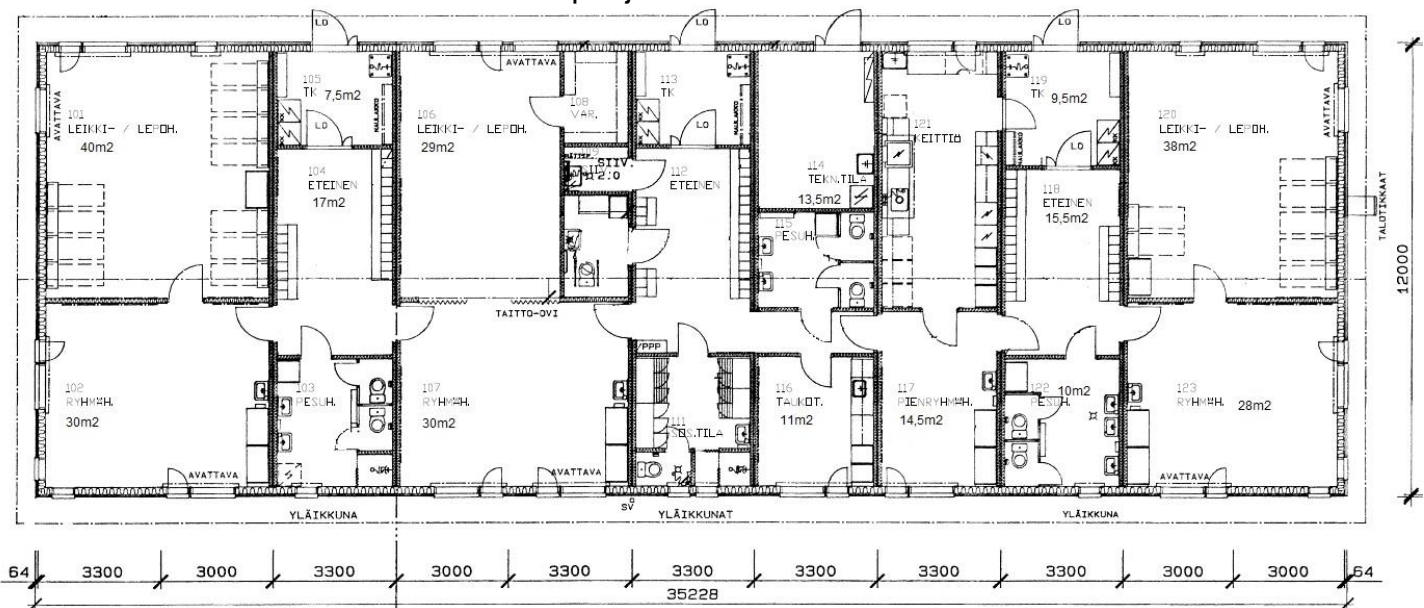
Talo on veloituksetta käytössä pelitapahtumissa 8/2024 lähtien. Talossa ei sijaitse rikottavia rakenteita. Ikkunoita on mahdollisuus avata (poistaa) tarpeen mukaan.

3.2.6 J-talo (päiväkoti)

Talo on veloituksetta käytössä pelitapahtumissa. Talossa ei sijaitse rikottavia rakenteita. Ikkunoita on mahdollisuus avata (poistaa) tarpeen mukaan.



Talon pohjakuva:





3.2.7 Ulko-TRA-alue

Alue on veloituksetta käytössä pelitapahtumissa. Aluetta on mahdollista muokata pelitapahtumien vaatimuksia vastaavaksi, tästä syntyvät kustannukset sovitaan tapauskohtaisesti tarpeen mukaan.

Aluetta ympäröi matala betoniaita.

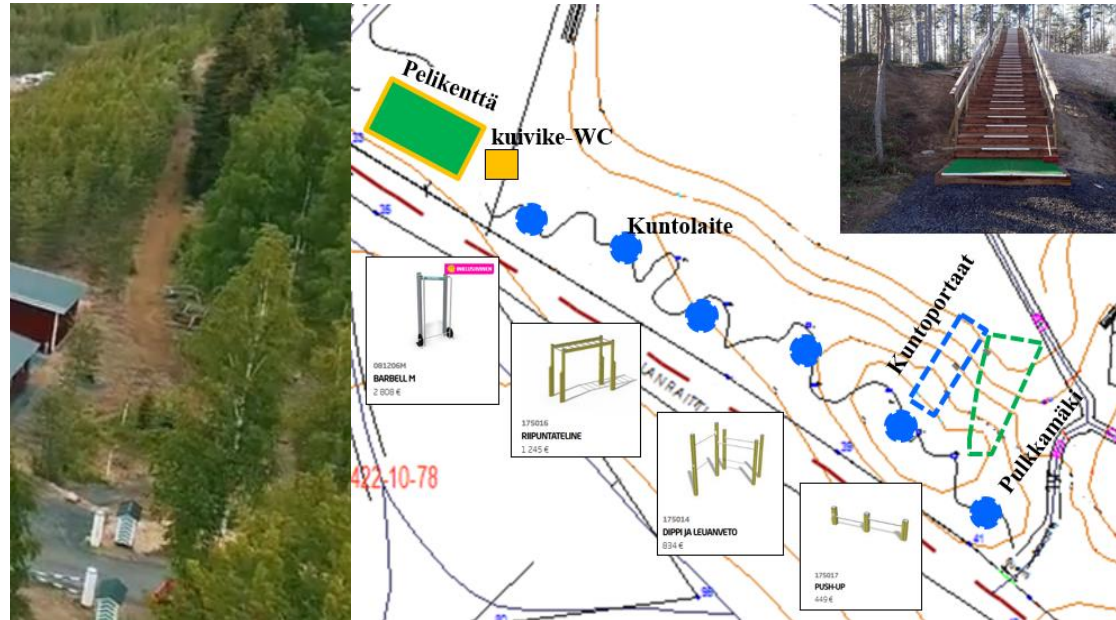


Alue kuvaa D-talon (teollisuuslaitos) ulkovarastoaluetta.



3.3 SäRes-Center kuntoalue (tulossa 2025 alkaen)

Aluetta voidaan hyödyntää peleissä, mutta myös kuntoiluun pelitapahtumien ulkopuolella. **Alue on rakenteilla.**



Alueelle tulee 2024-2025:

- ✚ pienpelikenttä, ”pannahäkki”
- ✚ kuivike WC
- ✚ kuntolaitteita pururadan varten
- ✚ kuntoportaat ja talvisin
- ✚ latuverkoston liityntä sekä pulkkamäki.



3.4 SäRes-Center asfalttiaseman alue

Aluetta voidaan hyödyntää suuremmissa tapahtumissa pysäköintialueena. Alueen käytöstä veloitetaan erikseen.



Alueella on lupa:

- ✚ pysäköidä autoja

Alueella ei saa:

- ✚ pelata, taistella yms – aluetta ei saa pelitapahtumissa liittää taistelualueen toimintaan koska tien ylittäminen aiheuttaa selkeän riskin

Aluetta käytettäessä tulee aina järjestää tienristeykseen liikenteen ohjaus.

Alueelle on suunnitteilla 2024-2026:

- ✚ aidattu koirakoulutuskenttä
- ✚ rauniopelastusrata.

3.5 Väinölän ja Lukkarlan alueet

Väinölän ja Lukkarlan alueiden tarkoituksena on mahdollistaa maastoitse eteneminen peli-/taistelualueelle idästä ja pohjoisesta.

Alueella on lupa:

- ✚ Liikkua maastossa
- ✚ Ampua biohajoavilla kuulilla
- ✚ Majoittua tilapäismajoitteisiin joissa ei ole kaminaa/vastavotulen lähdeä

Alueella ei saa:

- ✚ Tehdä avotulta tai kerätä tätä varten puita tai vahingoittaa alueen puustoa ja taimistoja
- ✚ Roskata, kaivautua tai rakentaa
- ✚ Ajaa moottoriajoneuvoilla



4 SÄRES-CENTERIN KÄYTTÖ JA VARAAMINEN

SäRes-Centerin alueet varataan ottamalla yhteyttä sähköpostitse osoitteeseen sares.tiedotus@gmail.com. Yhteydenottolomake löytyy osoitteesta www.sares.fi/yhteystiedot/ Tapahtumanvaraajan muistilista on liitteenä 4. Muistilistaan on hyvä perehtyä ennen yhteydenottoa, ja miettiä valmiiksi tarpeet. Tapahtumien järjestämisestä SäRes-Centerillä laskutetaan luvun 6 mukaisesti.

Tapahtumajärjestäjän kanssa järjestetään yhteydenoton jälkeen aina erillinen neuvottelu, jossa sovitaan käyttöön tarvittavat alueet, kustannukset ja tapahtumajärjestelyiden yksityiskohdat.

Kullekin tapahtumalle määritellään Sääksmäen Reserviläiset Ry:ltä valvoja, joka vastaa käytännön toimenpiteistä tapahtumajärjestelyiden tukemisen osalta. Valvojan muistilista on liitteenä 5.

SäRes-Centerin alue ei ole varattavissa seuraavina viikonloppuina, jolloin tapahtuu alueen kunnostaminen talvi- ja kesäkauden välillä:

- ✚ toukokuun ensimmäinen, vapun jälkeinen, viikonloppu (perjantai-sunnuntai): kevät-kunnostustalkoot
- ✚ lokakuun ensimmäinen viikonloppu (perjantai-sunnuntai) syys/talvi- kunnostustalkoot

Kunnostustalkoista on kerrottu enemmän luvussa 8.

SäRes-Centerin käytön etuoikeus on Maanpuolustuskoulutusyhdistyksellä ja Puolustusvoimilla sekä viranomaisilla, näiden varaukset seuraavalle vuodelle vahvistetaan edellisen vuoden marraskuun aikana. **Tätä ennen tehdyt muiden varaukset siis saattavat siirtyä.**



4.1 Alueiden käyttö Airsoft-tapahtumissa

SäRes-Center on tarkoitettu ensisijaisesti Airsoft-tapahtumien järjestämiseen. Tapahtumia voi Sääksmäen reserviläiset Ry:n lisäksi järjestää mikä tahansa tarvittavan tapahtumajärjestämisen taidon omaava yhdistys.

Sääksmäen reserviläiset Ry järjestää yrityksille ja muille ulkopuolisille tahoille Airsoft-tapahtumia tilausten perusteella. Tällöin järjestelyvastuu on kokonaisuudessaan yhdistyksellä.

Yhdistyksen ulkopuoliset Airsoft-tapahtumien järjestäjät voivat puolestaan varata aluetta omien tapahtumiensa järjestämiseen. Tällöin SäRes asettaa tapahtumalle valvojan, joka huolehtii tapahtumajärjestelyiden tukemisesta paikallisena asiantuntijana, sekä valvoo tapahtuman toteutusta SäRes-Centerillä.

4.2 Alueiden käyttö PV:n ja MPK:n harjoitustoiminnassa

SäRes-Centerin käytön etuoikeus on Maanpuolustuskoulutusyhdistyksellä ja Puolustusvoimilla. Varaukset on vahvistettava edellisen vuoden lokakuun aikana.

MPK ja PV järjestävät omia tapahtumiaan SäRes-Centerin alueella alennetuin hinnoin. Näiden tahojen kustannukset katsotaan osin sisällytetyn Maanpuolustuksen tukisäätiön myöntämään tukeen.

Airsoft-aseiden käyttö on mahdollista ristiin MPK:n ja SäRes-Centerin välillä.

Alueella paukkupatruunoiden käyttö on kielletty.

MPK:n kanssa laadittu yhteistyösopimus on liitteenä 9.

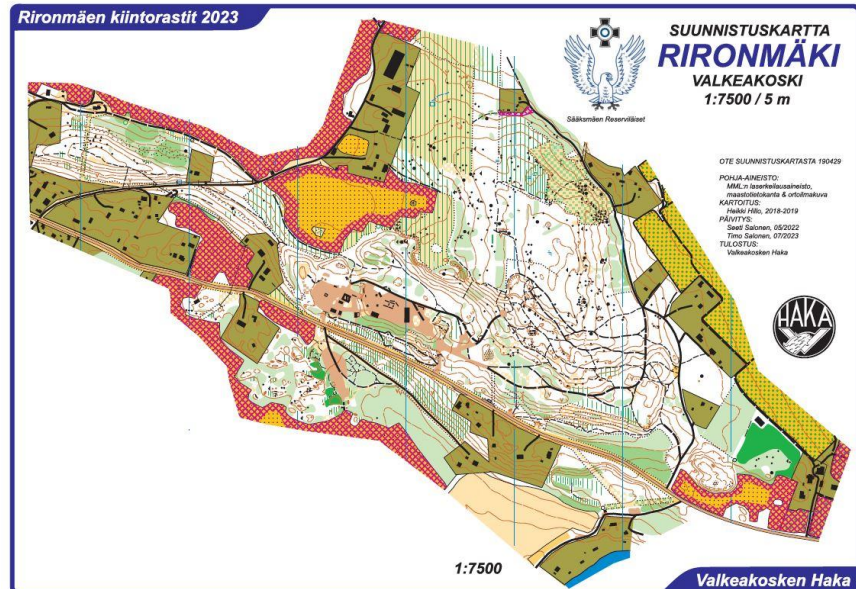
4.3 Alueiden käyttö viranomaisten harjoitustoiminnassa

Poliisi ja Pelastuslaitos voivat käyttää aluetta omassa harjoitustoiminnassaan.



4.4 Alueiden käyttö suunnistustoiminnassa

Valkeakosken Haka ry:n kanssa on sovittu palveluiden vaihtoperiaatteella, että Haka tuottaa ja ylläpitää alueen suunnistuskarttaa, ja vastaavasti saa pitää alueella tietyt tapahtumat veloitusetta vuosittain.



Valkeakosken Haka ry toteuttaa ja ylläpitää alueen kiintorastiverkoston. Eritasoiset suunnistuskartat ovat saatavilla johtolarakennuksen seinässä olevista postilaatikoista ja alueelle on kuka tahansa tervetullut suunnistamaan silloin, kun alueella ei ole käynnissä pelitoimintaa.



Suunnistajien tulee palauttaa käytetyt kartat takaisin oikeisiin postilaatikkoihin suunnistamisen jälkeen.

Valkeakosken Haka ry:n sopimus on liitteenä 6.



4.5 Alueiden käyttö Palveluskoirayhdistysten harjoitustoiminnassa

SäRes-Centerin alue mahdollistaa nykytilassaan erityisen hyvin palveluskoirien etsintäkoulutuksen ja -kokeet, joita on mahdollista toteuttaa sekä rakennetulla, että metsäalueella. Pelialueen rakennukset ovat aina tätä varten käytettävissä ja erikseen sovittaessa koulutuksia voidaan pitää myös huoltoalueella.

Palveluskoirayhdistysten tulee tapahtumien yhteydessä huolehtia alueen merkitsemisestä riittävän etäältä, etteivät paikalliset koiranulkoiluttajat törmää alueelle.

Alueelle on suunnitteilla rauniopelastusrata ja koirakoulutuskenttä. Ennen koirakoulutuskentän valmistumista alueella ei voida suorittaa suojelukoirien koulutusta tai kokeita. Molemmat em kohteet ovat suunnitteilla Huittulantien eteläpuoliselle, entisen asfalttiaseman alueelle.

4.6 Alueiden käyttö droni harjoitustoiminnassa

SäRes-Centerin 40 hehtaarin monipuolinen maa-alue rakennetun alueen taisteluradan kera, mahdollistaa realistiset koulutusmahdollisuudet droonitoiminnalle.

SäRes-Centerin alueella on sallittua lennättää omia drooneja. Lennättäminen tulee kuitenkin ilmoittaa etukäteen jollekin yhdistyksen yhteyshenkilöistä, yhteystiedot verkkosivulla [www-säres.fi](http://www.säres.fi).

Sääksmäen Reserviläiset Ry on Suomen Ilmailuliiton virallinen jäsenyhdistys. Sen ilmentymä on Ilmailutoimikunta, joka hoitaa ilmailuasiat. Alueelle ollaan esittämässä sallivaa UAS-vyöhykettä.

Tavoitteena Sääksmäen Reserviläiset Ry kykenee tarjoamaan harjoitusalueen ja kaluston droonitoiminnan harjoitteluun, sekä tarjoamaan laadukkaita koulutustapahtumia vuoden 2025 kuluessa.



4.7 Alueiden käyttö muissa tapahtumissa

SäRes-Center on vuokrattavissa myös muuhun kuin edellä kuvattuun toimintaan. Alue mahdollistaa monipuolisen käytön esimerkiksi:

- ✚ Teatteritoiminnassa
- ✚ Kokoustoiminnassa ja saunailloissa
- ✚ Erilaisissa urheilutapahtumissa
- ✚ Koiratapahtumissa
- ✚ Liveroolipelaamisessa

Muiden tapahtumien osalta sovitaan aina erikseen kustannukset ja tarvittava tapahtumatuki.



5 TURVALLISUUSTOIMINTA

SäRes asettaa tapahtumiin aina oman tarvittavan turvallisuusorganisaationsa. Turvallisuusorganisaatio muodostetaan aina tarpeen mukaan, riippuen tapahtuman koosta.

Turvallisuusorganisaation rooleja ovat:

- ✚ Turvallisuuspäällikkö
- ✚ Tapahtuman valvoja/järjestäjä
- ✚ Järjestyksenvalvoja
- ✚ Liikenteenohjaaja
- ✚ Ensiapuhenkilö.

5.1 Vartiointi ja valvonta

SäRes-Centerillä on olemassa oleva vartiointisopimus (liite 7). tapahtumien järjestäjät ja/tai valvojat pitävät vartiointiliikkeen tietoisena alueen tapahtumista.

SäRes-Centerillä on käytössä IloQ-lukitusjärjestelmä ja tallentava kameravalvonta. Tapahtumajärjestäjät koulutetaan järjestelmien käyttöön ja niiden ylläpidosta sekä käytöstä rikosten selvittämisen avustamisessa vastaa SäRes-Centerin turvallisuuspäällikkö.

5.2 Pelastustoiminta

SäRes-Centerin pelastussuunnitelma on liitteenä 8.

Läheltä-piti tilanteet tulee aina ilmoittaa Säres-Centerin henkilöstölle ja ne tulee kirjata tapahtuman raportille.

Sammutuskalustoa löytyy kaikkien rakennusten ulkoseiniltä. Vettä on varastoituna IBC-konteissa pelialueella, sekä varastokontin yhteydessä. Lisää käsisammuttimia löytyy johtolarakennus Ilomäen EA-varustuksen yhteydessä

Alueen EA-välineet löytyvät johtola rakennuksen sisältä. Alueella on kattava EA-varustus, jonka käyttöön tapahtumien valvojat perehdytetään. Mikäli tapahtumaan osallistuu terveydenhoitoalan ammattilaisia, on heidän syytä tutustua välineistöön tapahtuman aluksi. Tapahtumalle määritellään aina EA-vastaava henkilö.



SäRes-Centerin EA-välineistöön kuuluu:

- ✚ ensihoitoreppu G3 varusteineen
 - haavanhoitovälineet
 - kylmähoitotarvikkeet
 - pulssioksimetri, verenpainemittari ja verensokerimittari
 - peruslääkevalikoima
 - ensivastelääke (Epipen) hengitysteiden avaamiseksi (adrenaliini) allergisissa raktioissa
- ✚ palovammapakki
- ✚ tyhjiölastasetti ja siirtoalusta sekä taittopaarit
- ✚ defibraattori
- ✚ lisäksi johtolassa on hoitopöytä ja Cederothin kaappi.



Käytetyt EA-välineet tulee korvata SäRes-Centerille.

Avotulen teko on kielletty aina kun alueelle on annettu metsäpalotai ruohikkopalovaroitus. Poikkeuksena on kotalaavun alue jossa tulenteke on aina sallittua.

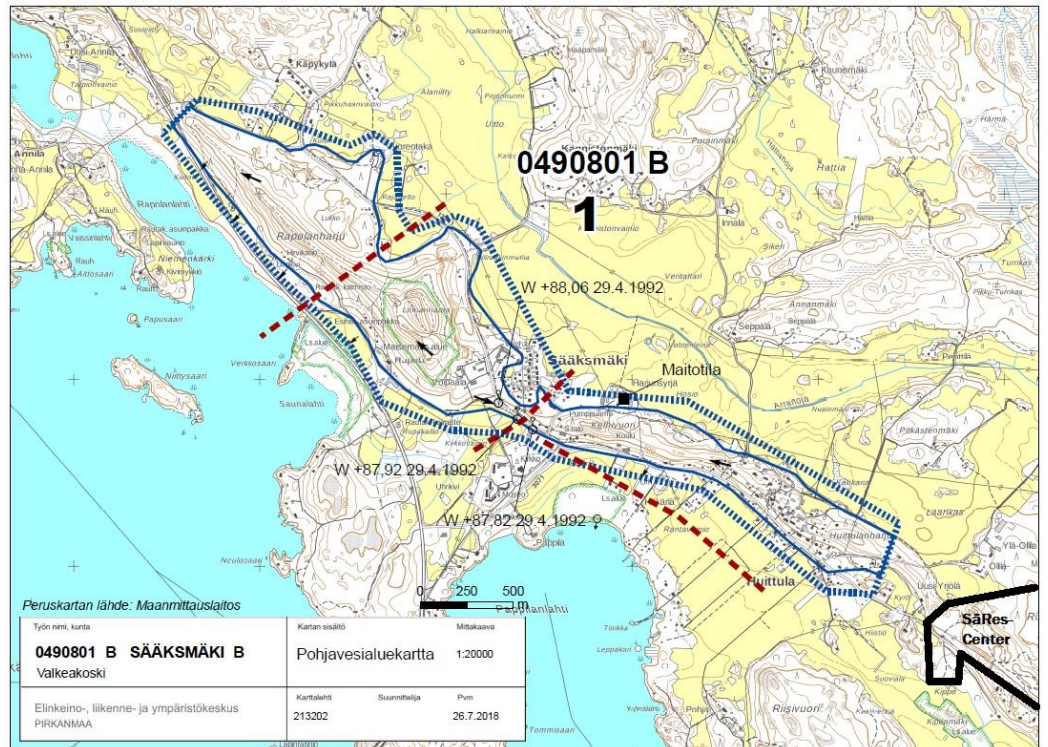


5.3 Ympäristönsuojelu

Ulkopuolisilla piha- ja viljelysalueilla liikkuminen ja rakennusten käyttö ilman omistajan lupaa on kielletty. Puiden kaataminen sekä muun omaisuuden käyttö ja siirtäminen ilman omistajan lupaa on kielletty.

SäRes-Centerin alue ei ole varsinaista pohjavesialuetta (ELY-selvitys PIRELY/10986/2023 / 202.10.2023):

”Pirkanmaan ELY-keskus on tarkistanut kyseessä olevan kohteen sijainnin ja toteaa, että alue ei sijaitse viimeisimmän pohjavesialueiden luokituksen mukaisella pohjavesialueella. Lähin pohjavesialue on Sääksmäki B 1-luokan pohjavesialue (nro 0490801 B, pohjavesialuekartta)”



Alueella toimitaan tästä huolimatta siten, kuin alue olisi pohjavesialuetta.

Alueella käytettävät ajoneuvot eivät saa vuotaa öljyjä/nesteitä maastoon. Maaliautoista nesteet ja akut poistetaan pääsääntöisesti ennen niiden tuontia alueelle.

Aluetta käyttävien joukkojen tulee huolehtia siitä, että jätteen tai muun saastuttavan aineen joutuminen maaperään estetään. Mikäli maahan kuitenkin pääsee em. aineita, on vahingon



aiheuttajan aloitettava välittömät toimenpiteet saastuneen aineen poistamiseksi ja vahingon korjaamiseksi.

Alueella saa käyttää vain biohajoavia kuulia.

Alueen WC-tilojen ja jätepisteiden sijainti selviää kohdassa 7.

Pienet tarpeet on sallittua tehdä alueen metsiin, mutta suuria tarpeita tulisi säästää alueen WC-tiloihin. Jos vahinko kuitenkin sattuu metsikköön, on tekijä velvollinen toimittamaan jätökset jätepisteelle ”tilanteen rauhoituttua”.

Alueella ei saa käsitellä tai käyttää kupari kromiarseeniyhdisteillä (CCA) tai kreosootilla kyllästettyjä pylväitä/vast (Valkeakosken ympäristönsuojelun päätös 2023-420-VOH / 1.2.2024).

Alue siivotaan roskista aina tapahtumien jälkeen, sekä kaksi kertaa vuodessa järjestettävissä yhdistyksen talkootapahtumissa.



6 SÄRES-CENTERIN KÄYTTÖMAKSUT

Säres-Centerin käytöstä peritään käyttö- ja vuokramaksuja, joilla pyritään kattamaan alueen ylläpitokustannukset. Ylitsejäävää rahaa käytetään puolestaan alueen kehittämiseen. Kaikki kerättävät vuokrat ja maksut kohdistuvat siis tämän yhteisen hyvän ylläpitoon.

Sääksmäen Reserviläiset ry ei ole arvonlisäverovelvollinen, joten tässä mainittuihin hintoihin ei sisällytetä arvonlisäveroa pl ulkopuolisten muonitusyritysten palvelut.

6.1 SäRes-Centerillä käytettävissä oleva varustus

Sääksmäen Reserviläiset Ry ylläpitää seuraavia varusteita SäRes-Centerillä.

Johtamisvälineet:

- ✦ molemmissa luokkatiloissa (Ilomäki ja Aulanko) videotykki, TV ja kannettava tietokone sekä tussi- ja fläppitaulut
- ✦ johtolan terassilla lisäksi tussitaulu
- ✦ Aulangossa WiFi
- ✦ 6 kpl Kobra pmr-puhelimia
- ✦ megafoni
- ✦ Ea-varusteet.

Asemateriaali ja suojarusteet:

- ✦ **60 kpl E&L ELAK12 "AK-12" Essential Carbine** (muistuttaa M2-rynnäkkökivääriä) Night Evolution M600C Scout – asevalolla ja Vector Optics Maverick Gen.2 1x22 punapistetähtäimellä, 3 lipasta, asehihna
- ✦ **10 kpl E&L ELAK12 "AK-12" Tukiampuja ase.** Kuten edellinen, mutta varustettuna punapistetähtäimen tilalla VictOptics 4x32 Prism Scope - Tukitähtäin - ulkomuoto ja tähtäinkuva lähellä ACOG tähtäintä (kuvaa tukiaseampujan asetta varsin tarkasti)
- ✦ **4 kpl A&K PKM konekivääri**, Vector Optics Maverick Gen.2 1x22 punapistetähtäimellä ja yhdellä lippaalla ja hihnalla
- ✦ **10 kpl WE G17 Gen. 3 GBB kaasupistooli** + 3 lipasta ja reisikotelo
- ✦ **3 kpl TAC338 – Limited Edition Sniper Rifle**, Vector Optics Outback 3-12x40 kiikaritähtäimellä, hihna, etujalat ja tulentarkkaajalle kiikarit
- ✦ **10 kpl Kaasutoiminen kuulakranaatti** StratAIM Epsilon Impact Grenade. Paino 210g.



- ✚ 120 kpl Hollantilainen työhaalari, vihreä
- ✚ 60 kpl Mil-Tec Mag Carrier Chestrig, oliivinvihreä
- ✚ Lippaanlataaja 40 kpl
- ✚ Acetech AC6000 BT kronometri
- ✚ Biokuulia (myös tarvittaessa myyntiin)
- ✚ Stalker alakasvosuoja (tarvittaessa 120 kpl)
- ✚ Bollé Cobra-suojalasit (tarvittaessa 120 kpl)
- ✚ Kaasuja
- ✚ Asehuoltovälineitä, rasvoja ja öljyjä.

Majoitusmateriaali:

- ✚ Puolijoukkueteltoa kamiinalla 7 kpl, näkkärialustat
- ✚ Korotettu sissiteltoa 1 kpl
- ✚ Harjatteltoa "Niger" 2 kpl,
- ✚ Vesiastioita 10 kpl
- ✚ Sammutusvesisastioita, tuhkakuppeja
- ✚ Polttopuut.

Muut pelivälineet:

- ✚ 300 bar paineilmakompressori, 2 paineilmapulloa
- ✚ Hihanauhapari (punainen/keltainen) 120 kpl
- ✚ 4 kpl timereita ja stop-peltejä
- ✚ 24 kpl peltisiä osumatauluja
- ✚ Pahvisia maalitauluja.



6.2 SäRes-Centerin käyttömaksut ja pelimaksut

SäRes-Centerin käyttömaksut ovat seuraavan kolmijaon mukaiset. Muutokset hinnastoon ovat mahdollisia. Hinnat ovat alv0% (yhdistys ei ole alv-velvollinen).

Taistelu/pelialue, Johtola "Ilomäki", ruokakatos, asehuoltokatos ja laavu ovat aina maksuttomasti käytössä.

"Pelimaksu" 10€ peritään periaatteessa kaikista tapahtumista. Näillä maksuilla kompensoidaan kaikkia alueen käyttökustannuksia (vesi, sähkö, wc-paperit, lämmitys, polttopuut, jne).

Sääksmäen Reserviläiset Ry ei tavoittele voittoa alueen käyttömaksuilla, vaan sitä että alueen kiinteät kustannukset kyetään kattamaan. Yli jäävällä rahalla rahoitetaan vuosittain alueen kehittämistä.

1. SäRes omat tapahtumat

SäRes omissa viikkopeleissä sovelletaan oheista hinnastoa. Yhdistyksen omat jäsenet pelaavat alueella puoleen hintaan.

Maksukohde	Hinta	Peruste	Huomioita
"Pelimaksu", peritään kaikilta, riippumatta tapahtuman luonteesta (vaikka koirakilpailu)	10€/hlö	Alueen käytön rahoittaminen (vesi, sähkö, polttopuut, kuluminen)	Kortilla tai Mobilepay tai lasku tapahtuman järjestäjälle
Asevuokra (aseita ei vuokrata alueen ulkopuolelle)	20€/RK 40€/KK+Pist tai TARKKIV, 5€/Käsikr	Aseiden kunnossapito ja rikkoutuneiden korvaaminen	Sis ase, liivi, haalari, huoltovälineet ja kuulat. Käyttäjä huoltaa lopuksi.
Siivousmaksu tai esineen tahallinen rikkominen	50-200€	Riippuen siivoustyön määrästä	Tahallisuus !

2. Ulkopuolisten yritysten tapahtumat, polttarit yms

Yritystapahtumissa kustannuksia aiheutuu merkittävästi enemmän kouluttajien ja tukihenkilöstön määrän muodossa kuin esimerkiksi ulkopuolisen järjestäjän tai itse järjestetyissä pelitapahtumissa. Yritystapahtumissa on myös usein tilanne, että pääosa osallistujista ei ole kokeneita aseiden käsittelijöitä.

Yritystapahtumissa kokonaisvuokra aseille, varusteille, koulutukselle ja pelitapahtuman vetämiselle on 45€/henkilö. Hinta sisältää siis kaiken pelaamiseen liittyvän. lisäpalvelut on lueteltu jäljempänä.



3. Lisäpalvelut

Maksukohde	Hinta	Peruste	Huomioita
Tapahtuman lisämaksu 101-199 hlöä	500€/tapahtuma	sitoo 4-5 hlöä valmisteluun	Edellyttää tn lähialueiden käyttöä ja sopimista sekä liikenteen ohjaamista
Tapahtumamaksu yli 200 hlöä tai laajalla alueella	erikseen sovittava	erikseen tarkasteltava ja muodostettava tapahtumaorganisaatio	Edellyttää laajaa sopimista ja useita alueita sekä järjestyksenvalvoja ja liikenteen ohjaamista
Liikenteen ohjaaja	10€/hlö/h	matkakustannukset ym kompensoiminen	Suuret tapahtumat, anfalttiaseman alueen käyttö
Järjestyksen valvoja	10€/hlö/h	matkakustannukset ym kompensoiminen	Suuret tapahtumat
Ruuan nouto	20€/ateria	polttoainekulut	Laskutetaan siis ruuan hinnan päälle jos ulkopuolisen yrittäjän muonitus noudetaan alueelle SäRes toimesta
Huolto ja luokkarakennus "Aulanko"	70€/vrk	Siivous ja tilan kuluminen	
Ruokajuna: Kenttäkeitin, liesi ja Teuva (kaasukäyttöisiä) sekä kylmälaitteet	150€/vrk	Kaluston kuluminen, nestekaasu, sähkö	Tapahtuman järjestäjän tulee osata käsitellä keittovälineitä
Saunajuna	190€/6h	Polttopuut, siivous ja vesimaksut	Edellyttää SäRes henkilöstön toimia ja osallistumista lämmitykseen
Kylpypalju	190€/6h	Polttoöljy, siivous ja vesimaksut	Edellyttää SäRes henkilöstön osallistumista lämmitykseen
½-joukkueteltilta	40€/vrk	Polttopuut, teltojen kuluminen	maksu sisältää puut ja kaikki telttatarvikkeet
Oven, ikkunan tai seinän rikkominen	50€/kpl	Vaihtokustannukset	Erikseen määritetyt kohteet
Siivousmaksu tai esineen tahallinen rikkominen	50-200€	Riippuen siivoustyön määrästä	Tahallisuus !
Asfalttiaseman alue	50€/tapahtuma	Alueen kehittämisen kustannuksien kattaminen	
Lukkarlan alue	50€/tapahtuma	Alueen kunnossapidon kustannusten kattaminen	
Väinölän alue	50€/tapahtuma	Alueen kunnossapidon kustannusten kattaminen	

Muonitushinnasto löytyy kohdasta muonitus.



6.3 SäRes-Centerillä myynnissä olevat tuotteet

Sääksmäen Reserviläiset Ry myy alueella peleissä tarvittavia tuotteita kiskurihintaan sekä omia hienoja brändituotteita edukkaaseen hintaan, seuraavan hinnaston mukaisesti:

Myytävä tuote	Hinta	Huomioita
BLS 0,25g biokuula,1kg (4000kpl)	20 €	hinta on suoranainen rangaistus koska uusien kuulien hankinta jää meidän harteillemme
"Mission patch" velcro-pohjalla 	15 €	Näppärä, keräilykelpoinen , vuosittain vaihtuva matkamuisto SäRes-Centerillä, näitä voi sitten kiinnitellä velcro-pohjaan vaikka mihin. Parhaat asiakkaistamme ovat korvanneet ihonsakin velcrolla...
SäRes Zippo-sytkeä 	60 €	Ei tupakan sytyttämiseen (hyi hyi) vaan konsertissa tunnelmointiin, nuotion ja trangian sytyttämiseen sekä tunnelinvalaisuun tarkoitettu perinteinen bensasytytin
SäRes kahvimuki 	15 €	Tällä teet työpaikalla lähtemättömän vaikutuksen ja saat hyviä keskusteluita aikaiseksi. kaiken lisäksi tästä on ihan kiva juoda kahvia.
SäRes Lippis 	15 €	Tyylikäs, laadukas ja virtaviivainen lippis ei jätä ketään kylmäksi
SäRes-Center tarra tai tuulilasitarra 	5 €	No tätähän tuotetta voi sitten liimailla mihin kukin haluaa, vaikka jääkaapin oveen. Säänkestävä muovitarra kestää vaikka asunnon ulko-ovessa. Tuulilasitarra kuten edellinen mutta näppärämpi jos haluaa liimata auton tuulilasiin sisäpuolelle. Suosittelemme takalasia sijoituspaikaksi, muuten saattaa katsastusmieheltä tulla sanomista.

Centerillä on lisäksi myynnissä juotavaa ja pientä purtavaa, isompien tapahtumien yhteydessä myös varsinaista ruokaa.

Maksut kortilla tai Mobilepay:lla pelitapahtumien yhteydessä. Käteistä emme käsittele ja emme lähetä tuotteita tai pidä verkkokauppaa. Tuotteet ovat näytillä tapahtumissa johtola rakennuksen terassilla ja ostaa saa tapahtuman valvojalta.



6.4 SäRes-Centerin käyttömaksut ja pelimaksut jäsenistölle

Viikkopeleissä Sääksmäen Reserviläiset Ry jäsenet pelaavat ja vuokraavat aseita puoleen hintaan.

Lisä- ja tapahtumapalveluiden osalta omalle jäsenistölle aluetta tarjotaan noin puoleen hintaan, mutta tätä sovelletaan tapauskohtaisesti riippuen tilaisuuden laadusta, jäsenen aktiivisuudesta esim talkoissa, jne. Päätökset hinnoista tekee tarvittaessa johtokunta aina tapauskohtaisesti.

6.5 Korvaukset tapahtumien valvojille ym henkilöstölle

Sääksmäen Reserviläiset Ry korvaa tapahtumien valvojille ym tapahtumahenkilöstölle matkustuskustannukset ja päivärahan.

- ✚ Oman auton käytöstä korvataan matkakorvausta 53 senttiä kilometriltä.
- ✚ Osapäiväraha maksetaan yli 6 tuntia kestävästä tapahtumista. Päiväraha on 22 euroa. Useampipäiväisissä tapahtumissa osapäiväraha maksetaan jokaiselta päivältä joka on kestänyt vähintään kuusi tuntia. Kokopäivärahaa ei makseta.
- ✚ Sääksmäen Reserviläiset korvaa henkilölle osapäivärahaa enintään 20 pvä/vuosi ja matkakorvauksia enintään 3000€/vuosi (verovapaa raja).
- ✚ Matkakustannukset ja päivärahat laskutetaan tapahtuman valvojan toimesta liitteen 5 lomakkeella (tapahtuman valvojan muistilista)

6.6 Laskutusosoite

Sääksmäen Reserviläiset Ry:n laskutusosoite on:

- ✚ Sääksmäen Reserviläiset ry c/o Antero Retulainen
- ✚ Metsäpellontie 4
- ✚ 37600 Valkeakoski
- ✚ Y-tunnus 3031139-5

Lasku voidaan lähettää myös skannattuna laskutuksen yhteyshenkilölle:

- ✚ antero.retulainen@gmail.com



7 HUOLTOJÄRJESTELMÄ

7.1 Muonitus

Säres-Centerillä on olemassa kahdelle paikalliselle muonitusyrittäjälle valmiit muonitus sopimukset, joiden kautta tapahtumiin on yksinkertaisinta järjestää muonitus.

Sopimukset mahdollistavat joko edullisen, tai juhlavamman muonittamisen (yritykset tms). Molempiin sopimukseen sisältyy myös mahdollisuus järjestää tarjoilu yrittäjän toimesta.

Hinnat sisältävät:

- ✦ ateriakohtaiset kertakäyttölautaset, kertakäyttömukit, aterimet ja servetit joita tarvitaan ruuan nauttimiseen ,
- ✦ SäRes-Centerin toteuttaman jätehuollon,
- ✦ ruoankuljetukseen ja jakamiseen tarvittavan tarjoiluastiat- ja välineet, jotka palautuvat palveluntuottajalle,
- ✦ jäteruoan käsittelyn ja jakoastioiden pesun palveluntuottajan toimesta kuljetuslaatikoiden palautuksen yhteydessä.

Aterioiden toimitusehdot:

- ✦ ateriat valmistetaan laktoosittomiksi,
- ✦ hinnasto sisältää myös gluteenittoman ruuan ilman lisähintaa,
- ✦ muista erityisruokavalioista peritään korvaus,
- ✦ erillinen toimitusmaksu sisältää aterian tuomisen paikan päälle SäRes-Centerille palveluntuottajan toimesta sekä tyhjiä jakoastioiden noudon samasta paikasta palveluntuottajan toimesta,
- ✦ erillinen tarjoilumaksu sisältää ruoan tarjoilemisen asiakkaille SäRes-Centerin tiloissa noin tunnin aikana,
- ✦ tarvittaessa tilataan lisätuotteita ja palveluita lisähinnalla.

Laskutus ja muut ehdot:

- ✦ Sopimuksen mukainen toiminta käynnistetään aina erillisellä palvelujen ostotilauksella, jonka tekee SäRes vähintään kolme viikkoa aikaisemmin,
- ✦ tilauksen yhteydessä SäRes toimittaa palveluntuottajalle tarkennetut tiedot tarvittavista palveluista,
- ✦ tarvittaessa pidetään erillinen aloituskokous jossa sovitaan kaikki muonituksen ja tukitarpeiden yksityiskohdat
- ✦ tilaus tehdään erillisellä lomakkeella, johon tarvittavat yksityiskohdat kirjataan.
- ✦ muonituspalvelun tuottaja lähettää laskun tuotetuista palveluista jälkikäteen.



- ✚ laskuissa on mainittava myös arvonlisäverollinen hinta ja verokanta. Laskutus perustuu kirjalliseen tilaukseen (liite 2) ja ruokailut laskutetaan sopimushintojen suuruisena (liite 1), ellei muusta ole erikseen sovittu. Muutokset kirjataan aina ostotilaukseen,
- ✚ maksuehto on 11 pv netto laskun päiväyksestä. Viivästyskorko on voimassa olevan korkolain mukainen.
- ✚ päätapana lasku lähetetään SäRes-Centerille, joka edelleen laskuttaa hinnan asiakkailtaan. Vaihtoehtoisesti asiakas maksaa laskun suoraan. Tässä tapauksessa asiasta sovitaan aina erikseen ostotilauksen yhteydessä.

SäRes perii lisäksi 20€ noutomaksun per ateria (kulukorvaus):

30.5.2023 hinnat ja tuotteet:

	Toimitusmaksu aterian toimittamisesta SäRes-Centerille palveluntuottajan toimesta	16,50 €		
	Tarjoilumaksu aterian tarjoamisesta/jakamisesta SäRes-Centerillä	22,00 €	/tunti/tarjoilija	
MUONITUSHINNASTO, MENU 1: JUHLAVA (yrityksille ja juhlatilaisuuksiin)				
Ateriatyyppi ja vaihtoehdot:	Ruoka	Juoma	Lisäkkeet	Hinta/hlö
Aamupala 1	puuro, jogurtti, mehukeitto	maito, kahvi / tee, mehu	leipä, voi/margariini, kurkku,tomaatti, juusto, kinkku, salaatti	10,45 €
Aamupala 2	täytetty sämpylä; kinkku tai juusto	kahvi/ tee /mehu	makeapala	6,60 €
Lounas 1	Keitto ; (liha-, broiler- tai kasvissose)	kotikalja, mehu, vesi	leivät, voi, kinkku, juusto, tuorepala, kahvit + makeapala	9,90 €
Lounas 2	Kiusaus; (kinkku-, broiler- tai kasvis)	kotikalja, mehu, vesi	salaatti x1, leivät, voi, kahvit + makeapala	11,00 €
Päivällinen 1	Rosvopaisti	kotikalja, mehu, vesi	salaatti x 2, leivät, voi, kahvit + makeapala	16,50 €
Päivällinen 2	Paistikäryleet, paahdetut, perunat ja juurekset	kotikalja, mehu, vesi	salaatti x 2, leivät, voi, kahvit + makeapala	19,80 €
Iltapala 1	Kiusaus; (kinkku, broiler, kasvis)	kotikalja, mehu, vesi	salaatti, leivät	8,25 €
Iltapala 2	grillimakkarat x 2 eri laatua	kotikalja, mehu, vesi	coleslow, vihersalaatti sinappi, ketsuppi, foccacia	8,80 €

**MUONITUSHINNASTO, MENU 2: EDULLINEN (tapahtumien muonitus edukkaasti)**

Ateriatyyppi ja vaihtoehdot:	Ruoka	Juoma	Lisäkkeet	Hinta/hlö
Aamupala 1	täytetty sämpylä	kahvi / tee	ei	4,95 €
Lounas 1	Jauhelihakeitto	vesi ja mehu	näkkileipä+margariini	6,38 €
Lounas 2	Kasvikeitto	vesi ja mehu	näkkileipä+margariini	6,38 €
Päivällinen 1	Kinkkukiusaus	vesi ja mehu	näkkileipä+margariini	6,38 €
Päivällinen 2	Broilerkiusaus	vesi ja mehu	näkkileipä+margariini	6,38 €
Päivällinen 3	Kasviskiusaus	vesi ja mehu	näkkileipä+margariini	6,38 €
Iltapala 1	grillimakkara x 2 / hlö	vesi ja mehu	sinappi , ketsuppi	4,18 €

Toimitusmaksu aterian toimittamisesta SäRes-Centerille palveluntuottajan toimesta	19,80 €
Tarjoilumaksu aterian tarjoamisesta/jakamisesta SäRes-Centerillä	41,80 € /tunti/tarjoilija

MUONITUSHINNASTO, JUHLAVA-MENU (yrityksille ja juhlatilaisuuksiin)

Ateriatyyppi ja vaihtoehdot:	Ruoka	Juoma	Lisäkkeet	Hinta/hlö
Aamupala 1	Lämmin vesipohjainen puuro, tuoremarjahillo, pellavaruuhe, maito	Kahvi, tee, mehu	2 leivän lajitelma, oivariini jaa margariini, 3 lajin vihannestarjotin, juusto, kinkku	9,90 €
Aamupala 2	Maustamaton jogurtti, mysl, tuoremarjahillo, siemenpähkinäsekoitus	Kahvi, tee, mehu	2 leivän lajitelma, oivariini jaa margariini, 3 lajin vihannestarjotin, juusto, kinkku, kanamuna ja anjovis tms.	11,00 €
Aamupala 3	Smoothie	Kahvi, tee, mehu	Pasteija- tai piiraslajitelma, hedelmävat	9,35 €
Lounas 1	Liha- tai kalakeitto	Mehu,vesi, kotikalja	3 lajin leipälajitelma, juusto, kurkut	11,88 €
Lounas 2	Broilerin paistileike curry-, hedelmä- tai kermakastikkeessa, kasvisriisi	Mehu,vesi, kotikalja	kauden vihersalaatti +kastikkeet, ciapatta, levitteet	15,07 €
Lounas 3	Roseeporsas (suf), perunat,	Mehu,vesi, kotikalja	kauden vihersalaatti , +kastikkeet, punajuurisalaatti, ciapatta, levitteet	15,73 €
Päivällinen 1	Ylikypsä nautanrinta punaviini-kastikkeessa, perunat, kasviswokki	Mehu,vesi, kotikalja	kauden vihersalaatti , +kastikkeet, waldorfinsalaatti, ciapatta, levitteet	24,64 €
Päivällinen 2	Pestoinen broileri pekonilastuilla, riisi, metsämiehen porkkanat	Mehu,vesi, kotikalja	Kauden vihersalaatti, feta-sipuli-oliivi, patonki, levitteet	21,78 €
Päivällinen 3	Kylmä koristeltu paistivati, kermaperunat, cumberlandinkastike, lämmin kasvislisäke	Mehu,vesi, kotikalja	kauden vihersalaatti , +kastikkeet, tomaatti-sipulisalaatti, ciapatta, levitteet	24,97 €
Iltapala 1	Hedelmäinen pastabroilerisalaatti, 300 gr annos	Mehu, vesi	patonki, levitteet	9,79 €
Iltapala 2	Poromiehenkiusaus	Mehu, vesi	suolakurkku, punajuuri, ruisleipä, levitteet	15,29 €
Iltapala 3	Makkaralajitelma, 2 lajia makkaraa	Mehu, vesi, kotikalja	Perunasalaatti tai coleslow, vihersalaatt, sinappi	11,00 €



7.2 Vesi

Alueella on kunnallinen vesiverkko ja veden laatu on hyvä.

Vettä on mahdollista ottaa WC- ja pelivälinerakennuksen takaa ulkohanasta tai rakennuksien sisältä. Toinen ulkohana löytyy saunajunan seinästä.



Lisäksi huoltorakennus Aulangossa on vesipiste.

SäRes-Centerillä löytyy tarvittaessa lainaan hanallisia juomavesiastioita.

SäRes-Centerillä löytyy myös limonaadi-automaatti johtolarakennuksesta.



7.3 Majoitus Säres-Centerin alueella

SäRes-Centeriltä löytyy majoitusmahdollisuuksia telttamajoituksena seuraavasti:

- ✦ Savottan FDF-20 teltoja (sa-int puolijoukkueteltoa) 7 kpl kaminoineen.
- ✦ Savottan FDF-10 teltoja (sa-int sissi/ryhmäteltoa) 1 kpl kaminoineen.
- ✦ Lisäksi löytyy kamiinattomia partiolaisten Niger-teltoja (harjateltoa) 2 kpl

Muulla SäRes-Centerin alueella on mahdollista majoittua omissa teltoissa koko alueella. Avotulen teko on sallittua vain varsinaisen majoitusalueen sisällä telttakamiinoissa.



½-joukkueteltoja varten valmistuvat telttapaikat kesäkuun 2023 puoliväliin mennessä. Asunto- ja matkailuvaunupaikat ovat tekeillä vuoden 2023 aikana.

Pelialueen rakennuksissa majoittuminen on ehdottomasti kiellettyä.

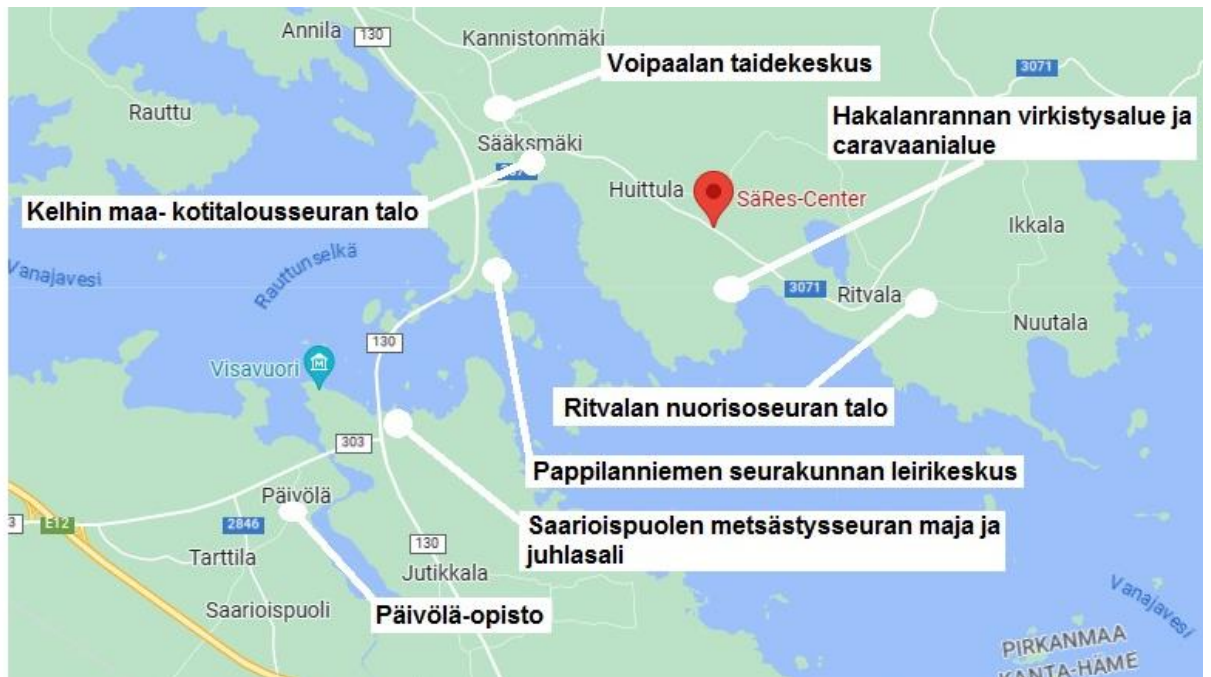


7.4 Majoitusmahdollisuuksia lähialueilla

SäRes-Centerin lähistöllä on sijaitsee useita tilojaan vuokraavia yrityksiä ja yhteisöjä. Palveluiden käytöstä kannattaa ensi sopia SäRes-Centerin kanssa, joka hoitaa tarvittaessa yhteydenotot yrityksiin.

Muun muassa seuraavia tiloja on vuokrattavissa alueella:

- ✦ Kelhin maa- kotitalousseuran talo, 2.4 km päässä
- ✦ Pappilanniemen seurakunnan leirikeskus, 4.7 km päässä
- ✦ Päivölä-opisto, 9 km päässä
- ✦ Ritvalan nuorisoseuran talo, 2.9 km päässä
- ✦ Saarioispuolen metsästysseuran maja ja juhlasali, 6.8 km päässä
- ✦ Hakalanrannan virkistysalue ja caravaanialue, 1.5 km päässä
- ✦ Voipaalan kartano/taidekeskus ja Rapolan linnavuori, 3.5 km päässä.





7.5 WC- ja suihkutilat

WC- ja pelivälinerakennuksessa on varsinaiset WC tilat – 4 pöntöllistä WC-tilaa ja neljä pisuaaria. Yksi WC on inva-mitoitettu ja rakennukseen pääsee myös inva-rampista. Suihkuja on kaksi.



Toinen sisä-WC ja kaksi suihkua sijaitsee saunarakennuksessa.



Alueelle on tulossa useita kuivikekäymälöitä kevään 2024 kuluessa. WC-paperin tai kuivikkeiden loppuessa tulee ottaa yhteyttä alueen valvojaan, joka täydentää materiaalit.

Tilaisuuden lopussa tulee kaikki käymälät kiertää ja siistiä.



7.6 Jätehuolto

Alueella on useita roska-astioita sijoiteltuna. Suuremmat jätteet ja jätemäärät pyydetään toimittamaan huoltoalueen varastokonttien yhteydessä oleviin isoihin roskiksiin. Jos jokin jäteastia täyttyy tapahtuman yhteydessä, tulee se tyhjentää em pisteelle.

Jätehuoltosopimus on liitteenä 10.



7.7 Polttopuut

Polttopuita on varastoituna huoltoalueen varastokonttien yhteydessä. Polttopuut ovat vapaasti käytettävissä laavulla sekä vuokratuissa puolijoukkueteltoissa.

Tulenteko on sallittua ainoastaan merkityillä paikoilla. Metsäpalovaroituksen aikana tulenteko on kiellettyä muualla paitsi laavulla.



8 KUNNOSSAPITO

SäRes-Centerin kunnossapito on yhteinen asia. Tilojen ja alueiden siisteydestä huolehtiminen tulee olla osa kaikkia tapahtumia. Erityisen tarkasti tulee huolehtia varsinaisen pelialueen ulkopuolisista metsäalueista, näihin roskien jättäminen aiheuttaa suurinta mielipahaa.

Kaikki rikkoutuneet rakenteet tulee aina ilmoittaa jotta ne ehditään korjata seuraavaan tapahtumaan mennessä.

8.1 SäRes-Centerin kunnostustalkoot

SäRes-Centerin kunnostustalkoot talvi- ja kesäkauden välillä järjestetään vuosittain:

- ✦ **Kevät:** toukokuun ensimmäinen, vapun jälkeinen, viikonloppu (perjantai-sunnuntai): kevät-kunnostustalkoot
- ✦ **Syksy:** lokakuun ensimmäinen viikonloppu (perjantai-sunnuntai) syys/talvi- kunnostustalkoot

Kevättalkoiden sisältö:

- ✦ talven tekemien vaurioiden kartoittaminen ja pienet korjaustoimenpiteet
- ✦ polttopuiden teko seuraavaksi vuodeksi ja kuivumaan laitto
- ✦ rakennusten otsonointi (tarvittaessa), tuuletus ja siivous
- ✦ piha-alueiden kunnostaminen
- ✦ istutusten tekeminen
- ✦ metsäalueiden tarkastaminen, siivous ja tarvittavien metsäistutusten tekeminen
- ✦ aseiden ja varusteiden kausihuolto
- ✦ majoitusteltojen ja -varusteiden huoltaminen
- ✦ hernekeitto ja iltajuhla SäRes-Centerillä ml sauna.

Syystalkoiden sisältö:

- ✦ vesakoiden niittäminen ja muut tarvittavat metsänhoidolliset toimenpiteet
- ✦ polttopuiden varastointi ja liitereiden täyttö
- ✦ rakennusten siivous
- ✦ piha-alueiden siivous ja haravointi
- ✦ metsäalueiden tarkastaminen ja siivous
- ✦ aseiden ja varusteiden kausihuolto
- ✦ työkalujen ja –materiaalien inventointi sekä huolto
- ✦ hirvikeitto ja iltajuhla SäRes-Centerillä ml sauna.



8.2 Alueiden ja tilojen siivous tapahtumissa

Kaikkiin tapahtumiin tulee varata aikaa siihen, että käytössä olleet alueet ja tilat kierretään isolla porukalla ja siivotaan kaikki roskat pois maastosta sekä rakennuksista. Samalla yleensä löytyvät ne hukkuneet lippaat yms.

Tapahtuman valvoja vastaa ja järjestäjä huolehtii tästä toimenpiteestä.

Roskat toimitetaan Säres-Centerin jätepisteelle, varastokonttien yhteyteen.

Mikäli rakennusten lattialle on kertynyt kuulia, roskia tai hiekkaa, tulee rakennukset lakaista.

Periaatteena tulee olla, että tilat jäävät parempaan kuntoon kuin tullessa.



9 MUUT TUKITOIMINNOT

9.1 Johtamisjärjestelmät

Huoltorakennuksessa on WiFi, jonka tunnukset ovat:

- Tunnus: Sares
- Salasana: Sares2022

9.2 Kartat ja paikkatieto

Valkeakosken Haka ry tuottaa ja ylläpitää alueen suunnistuskarttaa, josta tuotetaan alueen pelikartta. Kartasta selviävät mm seuraavat asiat:

- rakennusten tarkat paikat pelialueella
- maasto suunnistuskartan tarkkuudella
- alueen rajat

Lisäksi pelaajia varten on olemassa kustakin rakennuksesta Layout-pohjakuvat, joita kyetään hyödyntämään pelitoiminnassa.

Karttakuvat löytyvät SäRes-Centerin verkkosivuilta www.sares.fi yläbannerista, kohdasta "SäRes-Centerin kartat".

9.3 Johtamistilat

Johtolarakennus on suunniteltu erityisesti tapahtumien johtamista varten.

9.4 Koulutustilat

Alueella hyvä koulutustiloja on huoltorakennuksen luokka ja saunajunan katos. Lisäksi pelialueen J-rakennuksessa (Päiväkoti) sijaitsee kesäluokka.

9.5 Varastotilat

Alueelta on saatavissa tilapäistä varastotilaa tarvittaessa käyttöön. Alueelle voidaan tuoda myös tapahtuman järjestäjän omia kontteja (vast) varastoitavaksi.



10 ILMOITTAMINEN JA TIEDOTTAMINEN

Kaikesta tiedottamisesta alueella ulospäin vastaa SäRes-Center. Alueella tapahtuvia järjestävät yhdistykset vastaavat omasta sisäisestä tiedottamisestaan.

Poikkeusviestinnän ohje on osa pelastussuunnitelmaa.

11 TAPAHTUMAN JÄRJESTÄMINEN

Tapahtumat tilataan <https://säres.fi/yhteystiedot/>
→ yhteydenottolomake → tapahtuman varaaminen

Tämän jälkeen johtokunta käsittelee tapahtuman oman prosessinsa mukaisesti (liite 5), asettaa tapahtumalle valvojan, joka käynnistää tapahtuman yksityiskohtien valmistelun.

Tapahtumat varataan pääsääntöisesti vähintään kaksi kuukautta ennen tapahtuman ajankohtaa. pieniä tapahtumia joissa ei käytetä airsoft-aseita, voidaan toteuttaa nopeammallakin aikataululla.

Tapahtuman tilaaja täyttää johtosäännön liitteen 4: Tapahtuman tilaajan muistilistan. Tapahtumalle asetettu valvoja puolestaan täyttää johtosäännön liitettä 5: Tapahtuman valvojan (SäRes) muistilistaa.

Johtosäännön liitteessä 13 ovat SäRes-Centerin pelisäännöt, tapahtumiin ilmoittautuminen ja eri pelimuodot.

Kaikilla pelaajilla tulisi olla omasta takaa vapaa-ajan tapaturmavakuutus joka kattaa loukkaantumisen Airsoft-tapahtumassa. SäRes-Centerillä on puolestaan vastuuvakuutus, joka korvaa alueen rakenteiden rikkoutumisesta (vast) johtuvat tapaturmat. SäRes-Center ei ole vastuullinen henkilökohtaisista tapaturmista pelien yhteydessä. Alaikäisiltä vaaditaan osallistumislupa vanhemmilta.



12 MUISTION YLLÄPITO

12.1 Päivitys

Asiakirjan päivitykset ja historiatieto:

Versio ja päivämäärä	Päivittäjä(t)	Mitä päivitetty
0.0 1.2.2022	Mika Kajander-Avellán	Laadittu runkoasiakirja KARPR lähiharjoitusalueen johtosäännön pohjalta
0.1 7.2.2022	Mika Kajander-Avellán	Lisätty hinnasto, esitelty viranomaisille
0.5 17.6.2022	Mika Kajander-Avellán	Kirjoitettu pääosa johtosäännön sisällöstä
0.6 18.6.2022	Mika Kajander-Avellán Johtokunta MPK Tyven/Eskola	Lähetetty johtosääntö pikaluvulle johtokunnalle ja MPK:lle, otettu vastaan palautetta ja kirjattu havainnot johtosääntöön
0.7 19.6.2022	Mika Kajander-Avellán SäRes/MPK kurssilaiset	Esitelty johtosääntö koulutuksessa SäRes-Centerillä ja samalla kirjattu havaintojen pohjalta uutta tekstiä eri kohtiin
0.8 29.8.2022	Mika Kajander-Avellán	Tehty paljon lisäyksiä ja päivitetty pelisäännöt vastaamaan MPK:n ohjeita.
1.0 30.8.2022	Mika Kajander-Avellán Johtokunta	Esitelty ja hyväksytty käyttöön versio 1.0 johtosäännöstä
1.1 7.2.2023	Mika Kajander-Avellán	Lisätty alv-vapaus ja peleihin ilmoittautuminen ja saapuminen
1.2 12.3.2023	Mika Kajander-Avellán	Päivitetty tapahtuman tilaajan ja valvojien muistilistat
1.3 16.3.2023	Mika Kajander-Avellán	Päivitetty hinnasto
1.4 14.-16.5.2023	Mika Kajander-Avellán	Päivitetty kaikki kuvat sekä paljon johtosäännön sisältöä mm pelisäännöt
1.5 17.5.2023	Mika Kajander-Avellán	Päivitetty esittelyaineisto. Esitelty muutokset johtokunnalle
1.7 30.5.2023	Mika Kajander-Avellán	Päivitetty muonitus sopimuksien hinnasto, peliohjeet ja valvojien lista
2.0 6.6.2023	Mika Kajander-Avellán Johtokunta	Esitelty ja hyväksytty käyttöön versio 2.0 johtosäännöstä
2.1 28.3.2024	Mika Kajander-Avellán Johtokunta	Päivitetty ympäristönsuojelua, lisätty uudet tilat ja ilmailu, vaihdettu kuvia



12.2 Vastuuhenkilöt

SäRes-centerin vastuuhenkilöiden yhteystiedot löytyvät verkkosivuilta kohdasta:

<https://säres.fi/yhteystiedot/>

Tapahtumien osalta vastuullisia henkilöitä ovat:

- ✚ Puheenjohtaja ja johtokunnan jäsenet, jotka tekevät ratkaisut tapahtumien hyväksymisestä
- ✚ Viestintäpäällikkö, joka huolehtii tapahtumien tiedottamisesta
- ✚ Pelivälinevastaava, joka huolehtii pelivälineiden käyttökunnosta ja saatavuudesta
- ✚ Tapahtumavastaava, joka vastaa tapahtumien valvojien ja muun henkilöstön asettamisesta sekä
- ✚ Turvallisuuspäällikkö, joka vastaa tapahtumien riskitason arvioinnista ja tarvittavan varohenkilöstön asettamisesta.

13 LIITTEET

- Liite 1 SäRes-Centerin vuokrasopimus
- Liite 2: Väinölän alueen vuokrasopimus
- Liite 3: Lukkarlan alueen vuokrasopimus
- Liite 4: Tapahtuman tilaajan muistilista
- Liite 5: Tapahtuman valvojan (SäRes) muistilista
- Liite 6: sopimus VaHa:n kanssa
- Liite 7: SäRes vartiointisopimus
- Liite 8: SäRes pelastussuunnitelma
- Liite 9: sopimus MPK:n kanssa
- Liite 10: SäRes jätehuoltosopimus
- Liite 11: SäRes vakuutuskirja
- Liite 12: SäRes-Centerin esittelyaineisto
- Liite 13: SäRes-Centerin pelisäännöt
- Liite 14: SäRes jäsenhakemus
- Liite 15: Säres-Centerin saamat tuet
- Liite 16: Kuittausluettelo varusteista.